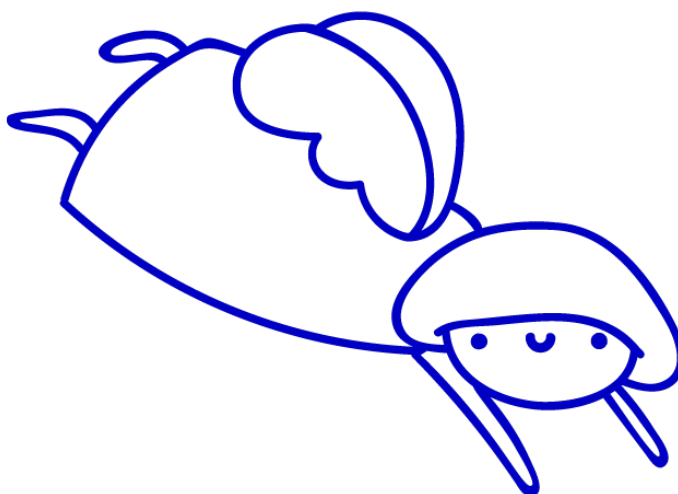


Školní vzdělávací program
(pro předškolní vzdělávání)

Montessori cestou

Montessori školy Andílek - mateřská škola a základní škola o.p.s.



OBSAH

1. Představení školy	3
Identifikace školy	3
Název školního vzdělávacího programu	3
Předkladatel	3
Základní informace o škole	3
Platnost školního vzdělávacího programu	4
Historie školy	5
Charakteristika školy	6
Umístění	6
Vybavení školy	6
Charakteristika pedagogického sboru	7
Spolupráce se základní školou a rodinným centrem	7
Spolupráce s rodiči a dalšími organizacemi	7
2. Charakteristika školního vzdělávacího programu	9
Zaměření mateřské školy	9
Hodnoty mateřské školy	10
Základní principy našeho přístupu k dítěti	10
Výchovné a vzdělávací cíle	11
Metody a principy práce	13
Zabezpečení vzdělávání dětí se speciálními vzdělávacími potřebami	18
Zabezpečení výuky dětí mimořádně nadaných	19
3. Vzdělávací obsah	20
I. Cvičení praktického života	20
II. Smyslová výchova	21
III. Jazyková oblast	22
IV. Matematika	24
V. Rozšiřující oblasti	26
VI. Nabídka kroužků a aktivit pro děti i rodiče	26
VII. Kalendář tradic	27
4. Evaluace a autoevaluace mateřské školy	28
Příloha č.1: Vzdělávací oblasti ŠVP a pomůcky	32
Příloha č.2: Vzdělávání dětí od dvou do tří let	37

1. Představení školy

Identifikace školy

Název školního vzdělávacího programu

Montessori cestou

Předkladatel

Zřizovatel:	Montessori školy Andílek – mateřská škola a základní škola o.p.s.
Právní forma:	obecně prospěšná společnost
Sídlo:	Pod Radnicí 152/3, Praha 5, 150 00
IČ:	284 14 756
Statutární orgán:	Mgr. Hana Chramostová – ředitelka o.p.s.
Kontaktní údaje:	Tel: 725 782 799 Email: hana.chramostova@montessoriandilek.cz

Základní informace o škole

Název:	Montessori školy Andílek – mateřská škola a základní škola o.p.s.
Adresa školy:	Pod Radnicí 152/3, Praha 5, 150 00
Ředitelka školy:	Mgr. Hana Chramostová
Kontaktní údaje:	Tel: 725 782 799 Email: hana.chramostova@montessoriandilek.cz
Webové stránky:	www.montessoriandilek.cz

Platnost školního vzdělávacího programu

Toto je druhá verze ŠVP, která byla vytvořena kolektivem pedagogických pracovníků působících v Montessori škole Andílek – mateřská škola a základní škola o.p.s. v oblasti předškolní výchovy. Školní vzdělávací program vstoupil v platnost dnem 1.9.2018 na základě dodatků první verze a dodatků z dané legislativy.

Školní vzdělávací program je zpracován podle Rámcového vzdělávacího programu pro předškolní vzdělávání.

Razítko a podpis ředitelky:

V Praze, dne 1. září 2018

Naše mateřská škola si klade za cíl být „o životě, o radosti a o nadšení.“ Naše práce je inspirována prací Marie Montessori, zakladatelky Montessori metody, a Johna Holta, propagátora myšlenky, že přirozený život a učení je možné opět sjednotit dohromady.

Historie školy

Naše mateřská škola vznikla v roce 2010 jako snaha o pokračování v práci s rodiči a jejich dětmi v našem rodinném centru, které jsme založili v roce 2008. Chtěli jsme mateřskou školu provozovat naplno a připravovat děti na přirozené pokračování v naší základní škole.

Ve školním roce 2011/2012 jsme se přestěhovali do nových prostor bývalé základní školy v ulici Pod Radnicí v Praze 5. Za účelem zápisu do rejstříku škol a školských zařízení jsme v srpnu 2012 podali žádost o zápis změny jména naší obecně prospěšné společnosti Pro rodinu, která se nově bude jmenovat Pro rodinu - rodinné a vzdělávací centrum, mateřská škola a základní škola o. p. s., v roce 2016 jsme přejmenovali společnost na Montessori školy Andílek – mateřská škola a základní škola o.p.s., jejíž jméno nese i samotná škola.

1. září 2013 jsme přivítali naše děti v naší mateřské a základní škole. Předností vzdělávání „pod jednou střechou“ je plynulý přechod z jednoho stupně vzdělávání na druhý ve známém prostředí a se známými lidmi. Přínosem pro děti je propojenost poznávacího procesu, spolupráce při využití forem a metod práce s dětmi různých věkových kategorií a návaznost organizace a koncepce na jednotlivých stupních vzdělávání. Vzhledem ke kontinuitě a jednotící koncepci práce s dětmi jsou vytvořeny optimální podmínky pro rozvoj všech typů klíčových kompetencí dětí a položen pevný základ pro jejich celoživotní vzdělávání. V této budově provozujeme mateřskou školu a základní školu do dnešní doby, vybudovali jsme v průběhu let rovněž dětskou skupinu pro děti od 1,5 roku do 3 let a zajišťujeme tak kontinuitu vzdělávání pro děti od 1,5 do 15 let.

Charakteristika školy

Umístění

Škola na adrese Pod Radnicí 3 v Praze 5 má výbornou dopravní dostupnost, nachází se v dochozí vzdálenosti do 1 minuty od zastávky MHD na Plzeňské ulici na Praze 5. V bezprostřední blízkosti budovy lze i dobře krátkodobě zaparkovat soukromá vozidla.

Budova má k dispozici oplocenou parkovací plochu a v areálu je zahrada s herními prvky, zeleninovou zahrádkou a kompostérem. Na zahradě jsou zasazeny ovocné stromy a keře.

Mateřská škola je situována v 1. n. p. budovy, kde sídlí rovněž dětská skupina a základní škola. V suterénu budovy je umístěn výtvarný ateliér a keramická dílna, ve kterém probíhají odpolední aktivity a kroužky.

Mateřská škola má kapacitu 60 dětí – jde o školu rodinného typu. Podle zásad Montessori metody jsou třídy smíšené. V prvním roce zahájení školy jsou vytvořeny dvě třídy. Zpravidla naplňujeme dvě třídy do 48 dětí, které mají k dispozici 3 učebny.

Provozní doba mateřské školy je od pondělí do pátku od 8:00 do 17:30 hodin. Škola je přístupná také ve večerních hodinách a o víkendech, pro komunitní, zájmové a další aktivity.

Vybavení školy

Všechny vnitřní prostory školy splňují bezpečnostní a hygienické normy dle platných předpisů.

Ředitelka školy prostřednictvím pedagogů a vnitřních pravidel zajišťuje bezpečný pobyt dětí v mateřské škole, i mimo ni při vycházkách a výletech.

Škola má světlé, čisté a estetické prostory, poskytuje dostatečné prostory a uspořádání tříd vhodné pro individuální práci dětí, pro práci dětí v malých i větších skupinách, s možností volby místa práce.

V interiéru školy používáme převážně přírodní materiály.

Škola je zařízena dětským nábytkem, stolky i židle odpovídají velikosti jednotlivých dětí.

Děti mají k dispozici 2 třídy o velikosti 65m² s chodbou před třídou, která je vybavena kobercem, kde jsou zřízeny prostory šatny, druhé šatny jsou vybudovány v hlavní hale budovy. Dále využívají třídu v 2.patře, ateliér v suterénu budovy a tělocvičnu, která je pronajímána mimo budovu školy.

Ve třídě je prostor určený k vzájemnému setkávání žáků a jejich společné komunikaci, prostor pro cvičení koncentrace a ticha a prostor pro společné aktivity s pedagožkou. Každé dítě má vyhrazený prostor, aby si mělo kam ukládat své osobní věci.

Pomůcky a aktivity jsou přehledně uspořádány na poličkách tak, aby byly dostupné všem dětem dle jejich potřeby. Pomůcky jsou přehledně uskupeny podle oblastí. Pro jejich používání jsou stanovena pravidla.

K pohybovým aktivitám děti využívají zahradu v areálu budovy školy a docházejí do tělocvičny TJ Sokol Praha Košíře.

Charakteristika pedagogického sboru

V jedné třídě o maximálním počtu 24 dětí pracují 2 pedagogičtí pracovníci, jeden česky mluvící a jeden anglicky mluvící, případně jeden pedagog a jeden pedagogický asistent. Pro naši školu je schopnost práce v týmu nepostradatelnou kvalitou všech pedagogů. Vzájemná spolupráce bude podporována podnětnou a respektující atmosférou školy a častými setkáními, na kterých mají učitelé možnost společně plánovat, rozdělit si práci, konzultovat, dávat a dostávat zpětnou vazbu.

Pedagogičtí pracovníci školy, kromě zákonného pedagogického vzdělání, disponují vzděláním v používání metody Montessori v předškolním vzdělávání. Zřizovatel školy dlouhodobě působí také v oblasti vzdělávání pedagogických pracovníků a pořádá mezinárodní Montessori výcviky pedagogů. V průběhu roku se pedagožky zúčastňují dalších informačních setkání, seminářů a konferencí o metodě Montessori, respektujícím přístupu k dítěti, efektivní komunikaci, a o moderních vzdělávacích programech a dále se pravidelně vzdělávají. Vedení školy vytváří optimální podmínky pro soustavné zvyšování profesní a odborné způsobilosti svých pedagogických pracovníků.

Pedagogové při své práci s dětmi dodržují principy a zásady Montessori pedagogiky a s dětmi komunikují respektujícím způsobem. Naslouchají potřebám a přáním dětí. Pozorováním a diagnostikou vývoje dětí a evaluací své výchovné a vzdělávací práce vytváří vhodné podmínky pro zdokonalování výchovně vzdělávacího procesu. Případné výchovně vzdělávací potíže učitelé konzultují s rodiči i odborníky na danou problematiku. Je respektována osobní svoboda dítěte, zároveň ale dodržována společně vytvořená pravidla.

Vzdělávací nabídka respektuje vývojové fáze dítěte a senzitivní období, jimiž dítě prochází. Vztah dospělého a dítěte je založen na vzájemné důvěře, respektu, toleranci, ohleduplnosti a zdvořilosti.

Děti mají dostatečný prostor a čas na práci se zvoleným materiálem, mohou dle určených pravidel činnost opustit a později v ní pokračovat. Děti budou mít možnost volby času, místa a materiálu pro svou samostatnou činnost.

Spolupráce se základní školou a dětskou skupinou

Mateřská škola je součástí jednoho celku spolu s dětskou skupinou zaměřenou zejména na práci s dětmi 0 – 3 roky a se základní školou (1. – 5. ročník) a druhý stupeň ZŠ. Z toho vyplývá provázanost jednotlivých tematických činností a akcí pořádaných jednotlivými subjekty a zároveň kontinuita zaručující přirozené učení. Děti i rodiče přecházejí plynule z prostředí jednotlivých částí „Andílka“ a setkávají se s jedním týmem pedagogů, a to i v organizované zájmové činnosti.

Spolupráce s rodiči a dalšími organizacemi

Mateřská škola se snaží vytvářet prostředí charakteristické vzájemnou podporou, spoluprací, jasnými požadavky, zodpovědným přístupem a snahou o stálé zlepšování výuky. Pedagogové chrání soukromí rodiny a jsou diskrétní ve vztahu ke sděleným soukromým informacím.

Spolupráce s rodiči je velmi důležitá. Soulad výchovné metody Montessori s přístupem v rodině je pro děti nezpochybnitelným přínosem. Děti motivuje, když uvidí, že se rodiče do jejich školních aktivit zapojují. Z tohoto důvodu jsou rodiče zváni na celou řadu akcí (oslavy, společné akce, tvůrčí dílny nebo přímo do vyučování, komunitní akce školy). Pořádáme pro ně pravidelné Montessori workshopy a „Open hours“.

Rodiče mohou mateřskou školu po dohodě s vedením školy kdykoliv navštívit.

Aby rodiče měli vždy přehled o vzdělávání a vývoji svého dítěte, i ve spolupráci se základní školou:

- pořádáme nejméně dvakrát ročně individuální schůzky
- pořádáme semináře pro rodiče
- pořádáme tvůrčí dílny a společné oslavy
- pořádáme individuální návštěvní a konzultační dny pro rodiče
- pořádáme otevřené dny školy
- pořádáme jednou měsíčně otevřená odpoledne ve školce „Open hours“
- publikujeme aktuální informace na webových stránkách a vývěsce školy
- pravidelně přispíváme do uzavřené FB skupině pro rodiče dětí školky
- zasíláme aktuální informace e-mailem
- publikujeme roční kalendář akcí
- poskytujeme zpětnou vazbu o vývoji a pokroku dětí.

Mateřská škola jako celek úzce spolupracuje s rodiči a podporuje jejich zapojování do školního komunitního života.

2. Charakteristika školního vzdělávacího programu

Mateřská škola je pro děti zpravidla ve věku od 2 do 6 let (7 let), a proto je její program maximálně přizpůsoben jejím nárokům. Nikdo není k ničemu nucen, přihlížíme k individuálním možnostem a schopnostem každého dítěte, dbáme, aby byly maximálně zohledňovány a uspokojovány potřeby dětí.

Zaměření mateřské školy

Mateřská škola vzdělává děti pedagogickou metodou Montessori.

Vzdělávání v mateřské škole probíhá podle pedagogiky italské lékařky Marie Montessori. Mateřská škola a její pedagogové aplikují metodu Montessori na všeobecné vzdělávací cíle a obsahy předškolního vzdělávání v České republice. Pedagogika Marie Montessori respektuje individuální rozdíly mezi dětmi, citlivé fáze jednotlivých dětí a jejich individuální tempo práce. Také u dětí rozvíjí sebedůvěru, nezávislost a pocit zodpovědnosti nejen za sebe, ale i za druhé a i své prostředí. Montessori metoda usnadní dětem rozvoj v celistvosti jejich osobnosti. Dítě má poznat své schopnosti a možnosti. Pracuje se zde s principem svobody a dítě se učí rozhodovat samo za sebe a nést zodpovědnost za svá rozhodnutí, vede děti k samostatnosti. Každé dítě si může zvolit způsob učení, který mu vyhovuje a je pro něj nejefektivnější. Zároveň se učí toleranci k volbě ostatních.

Montessori metoda staví na několika základních pilířích. Těmi jsou:

- svobodná volba
- polarizace pozornosti
- heterogenní skupina
- senzitivní období
- připravené prostředí

Školou dětem zprostředkováváme to, co doma není a co nemáme. Doma má dítě získávat pohled na reálný svět a aplikovat ho na reálné situace. My děti učíme, jak správně zacházet s věcmi, připravujeme je na budoucí život, učíme je pečovat o prostředí, o sebe sama.

Vytváříme správné vztahy mezi dětmi, dětmi a pedagogy, a pedagogy a rodiči. Dbáme na pochopení a osvojování pravidel na základě konkrétních situací, komentujeme dění v okolí a v běžném životě.

Naším cílem je vychovat ve školce takové dítě, které bude zodpovědné za své chování a za svou práci, bude respektovat ostatní i sebe samo, bude sebedůvěrné, zvládne komunikaci s vrstevníky i dospělým, řekne si o pomoc, zná své možnosti, věří si a bude umět vyjádřit svůj názor. Orientuje se v prostředí, ve kterém se denně nachází. Ve skupině panuje důvěra, děti si dokáží vzájemně naslouchat, podpořit se a pomoci si.

K dětem přistupujeme respektujícím způsobem. Děti netrestáme ani nechválíme. Naopak hovoříme o jejich práci, o jejich výkonech, popisujeme situaci, říkáme si, co se jim povedlo a učíme je zdravému sebehodnocení. Místo trestů používáme přirozeného důsledku, kdy dítě pozná následky svých činů.

Děti neškatulkujeme, ale snažíme se v každém najít jeho vnitřní motivaci k tomu, aby bylo samo se sebou spokojené, mělo radost ze svého úspěchu. Jejich úspěchy oceňujeme povzbuzením a společnou radostí. Děti sami poznají, kdy se jim něco povedlo a kdy naopak. Cílem je, aby každé dítě cítilo z vlastního úspěchu vnitřní uspokojení bez ohledu na učitele nebo rodiče a jejich vnější hodnocení. Je důležité dělat věci pro sebe, ne pro hodnocení. Na chyby nebo neúspěchy neupozorňujeme, ale společně se snažíme chybu odstranit, vše popisujeme. Pro udržení kázně používáme společně vymyšlená pravidla, která dodržují všichni včetně učitelů. Ve třídě, kde fungují společná pravidla, panuje větší klid, děti znají nastavené hranice, přistupují k sobě rovnocenně. Mezi takovými dětmi nevzniká zbytečná soutěživost ani nadřazenost, naopak funguje spolupráce a vzájemné pochopení a pomoc.

Hodnoty mateřské školy

- Děti se rodí s obrovským potenciálem, jsou tvořivé, zvědavé a ke zdravému rozvoji potřebují přirozené, bezpečné, podnětné a láskyplné prostředí, které je základem učení.
- Každému dítěti má být umožněno učit se vlastním tempem, bez tlaku na výkon a bez ohledu na obecné tabulky vývoje či na předem dané osnovy vzdělávání. Obecné dítě neexistuje.
- Soutěživost zabíjí v dítěti vnitřního učitele a ničí vztahy mezi lidmi. Potlačuje sebevědomí a tvořivost mizí.
- Lidé žijí přirozeně ve věkově smíšené skupině. Ve školce tuto přirozenost ctíme a umožňujeme věkově heterogenní skupinou dětem rozvoj sociálních dovedností. Mladší děti se učí od starších, učí se respektovat jejich zkušenosti. Starší děti se učí být vzorem a pečovat o mladší.
- Základním principem vzájemné komunikace je respekt. Učitel respektuje jedinečnost dítěte, děti se učí respektovat se navzájem, být respektovány a respektovat prostředí, v němž žijí.
- Učitel není řídicí osobou. Je především kvalitním pozorovatelem, tvůrcem třídy, jedním ze zdrojů informací a modelem chování.
- Zdravá sebeúcta je duševní štít člověka

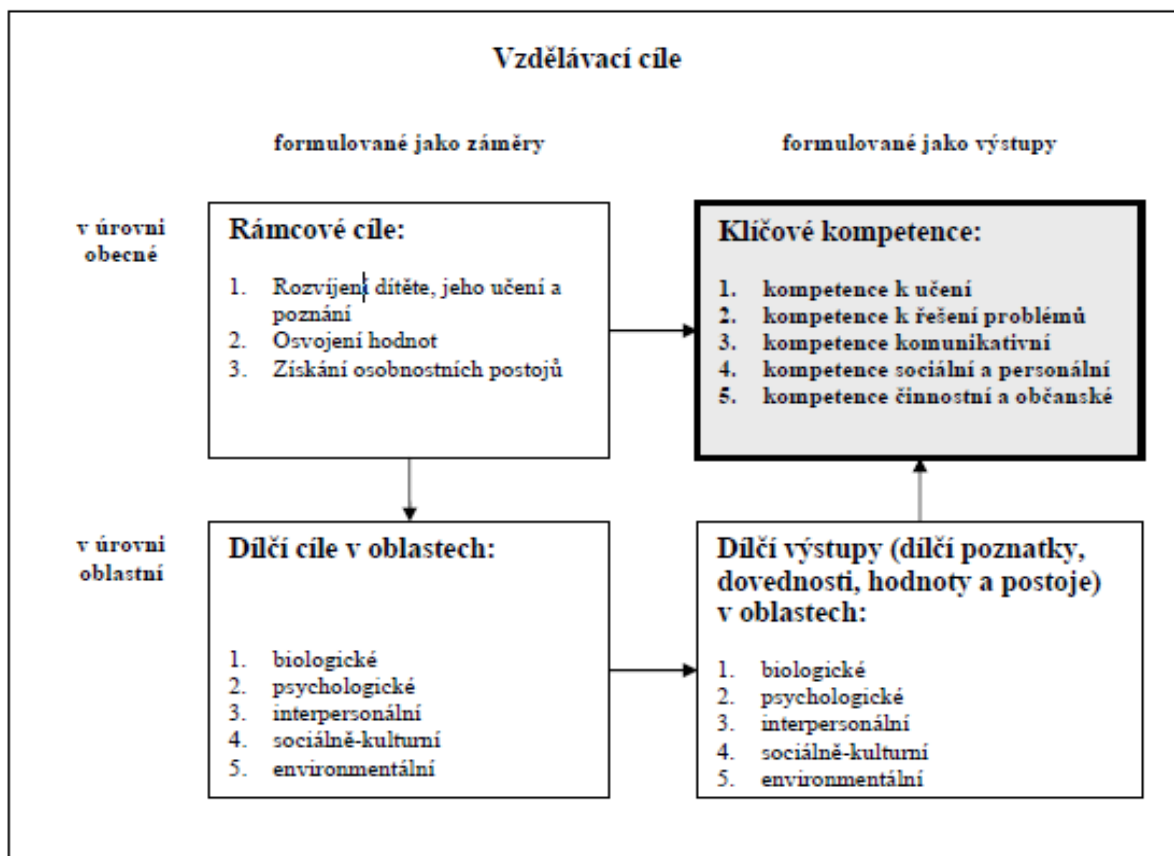
Základní principy našeho přístupu k dítěti

- orientace na osobnost dítěte, které ke svému rozvoji potřebuje samostatnost a nezávislost - poznávání jako realizace svobody
- posilování vnitřní motivace dítěte k poznávání a učení
- vlastní samostatná vzdělávací činnost dítěte, vedená vlastním zájmem
- v procesu vzdělávání postupuje dítě v souladu se svými individuálními a vývojovými možnostmi
- dítě se aktivně učí, není jen pasivním příjemcem vzdělávání
- připravené prostředí zahrnuje moderní didaktické pomůcky a specifický učební materiál, který umožňuje aktivní a individuální práci dítěte
- učitelka na základě pozorování a diagnostiky dětí reflektuje svůj přístup k dětem a vytváří vhodné připravené prostředí
- práce s chybou namísto pochvaly, vedení k sebekontrolě a sebehodnocení
- respekt k dítěti.

Výchovné a vzdělávací cíle

Cílem předškolního vzdělávání je doplňovat výchovu v rodině a pomáhat rodině zajistit pro dítě prostředí, které je dostatečně podnětné pro aktivní rozvoj dítěte ve všech možných oblastech, včetně oblasti učení. Program v mateřské škole smysluplně obohacuje denní program dítěte v období předškolních let. V mateřské škole je dítěti poskytnuta odborná péče. Předškolní vzdělávání usiluje o to, aby výchovně vzdělávací proces, kterým dítě prochází, byl promyšleným a odborným procesem. Čas strávený v mateřské škole má být pro dítě radostný, přínosný a má být příjemnou zkušeností a zdrojem dobrých a spolehlivých základů do života dítěte. Mateřská škola má dítě připravit pro následující život, kam patří nejen další vzdělávání. Úkolem předškolního vzdělávání je rozvíjet osobnost dítěte, podporovat jeho duševní i tělesný rozvoj a zdraví, osobní spokojenost, pohodu a pomáhá dítěti v chápání světa okolo něj, motivuje dítě k dalšímu poznávání a učení, učí žít dítě ve společnosti ostatních, přibližuje mu hodnoty a normy uznávané společností, ve které žije, ale i hodnoty a normy celosvětové. Předškolní vzdělávání vytváří pro dítě předpoklady pro úspěšný vstup do dalšího života tím, že maximálně podporuje individuální rozvojové možnosti dětí.

Systém vzdělávacích cílů



Předškolní vzdělávání může dále plnit i úkol diagnostický. A to na základě každodenního dlouhodobého styku s dítětem. Vzhledem k odborné znalosti aktuální úrovně rozvoje dětí i jeho dalších rozvojových možností poskytuje předškolní vzdělávání včasnou speciálně

pedagogickou péči (ať už prostřednictvím kvalifikovaných pracovníků MŠ nebo externími pracovníky) a tím zlepšuje životní a vzdělávací šance dítěte.

Během předškolního vzdělávání dítě získává klíčové kompetence, a to kompetence k

- Učení
- Řešení problémů
- Komunikační kompetence
- Sociální a personální
- Občanské a činnosti

Metody a principy práce

Práce s Montessori materiálem má určitá pravidla, která je třeba znát a dodržovat.

Před každou prací s novým Montessori materiálem, které dítě ještě nezná, je třeba dát dítěti ukázkou, jak se určitý materiál používá. Každý nový materiál předvede dítěti nejprve učitelka. Dítě práci učitelky pozoruje a po dokončení jeho práce se snaží vše zopakovat. Každý materiál slouží jen na určitou činnost a je třeba s ním dle toho zacházet.

Při učení nových poznatků, např. zavedení nového písmena nebo čísla používá učitelka tzv. trojstupňovou lekci:

V první fázi popíše dítěti materiál učitelka – seznámí ho s novým písmenem nebo číslem a správně ho pojmenuje. Dítě po ní opakuje činnost. Druhá fáze slouží k procvičení pojmenovaného materiálu: při učení nových čísel probíhá lekce následovně: učitelka ukáže dítěti číslo 2 a popíše: toto je číslo 2. Vezmi číslo 2 a polož ho na stůl. Třetí fáze je pro znovuzapamatování. Zde již učitelka spolupracuje s dítětem a komentuje např.: přines mi číslo 3, kde leží číslo 2? Dones mi číslo 1 atd....

Pravidlem ve třístupňové lekci je, že by se dítě nemělo učit pojmenovávat více než 3 nové pojmy.

Třístupňová lekce pomáhá dítěti naučit se nové pojmy i díky jiným smyslům, než je jen zrak. Nové písmeno si může ohmatat díky smrkovým písmenům a tím, že různá čísla umísťuje po třídě, trénuje i prostorovou paměť. Na konci třístupňové lekce by mělo být dítě schopné samo nový materiál pojmenovat. Tedy označit správně např. čísla 1, 2, 3, seřadit je ve správném pořadí atd. Dále již může dítě pracovat s naučeným materiálem samo a může ho užívat při další práci s pomůckami a samozřejmě tyto znalosti využije i ve svém dalším životě.

Správné práci s Montessori materiálem pomáhá i další princip, a to izolace jedné vlastnosti – neboli snadno rozpoznatelný výrazný rozdíl nebo vlastnost jednotlivých pomůcek. Každá pomůcka je vyrobena a vymyšlena tak, aby učila dítě rozpoznávat vždy jen jednu veličinu, např. porovnání délky, při zachování ostatních veličin stejných. To znamená, že materiál se mění pouze délkou, šířkou, tloušťkou i barva materiálu zůstává vždy stejná. Dítě má potom sílu plně se koncentrovat pouze na tu danou veličinu a není rozptylováno dalšími proměnami materiálu. Jiný materiál se potom liší např. jen šířkou. Děti velmi baví objevovat tyto skutečnosti.

Aby práci s materiálem děti zvládaly správně a všemu rozuměly, je potřeba dodržovat další princip a to následnost pomůcek – dítě by si mělo postupně projít všechny pomůcky

praktického života, smyslového materiálu, matematiky i jazyka. Dítě se učí novou vždy jen 1 věc, ostatní slouží k opakování.

Zvyšuje se obtížnost pomůcek a vždy se postupuje od konkrétního k abstraktnímu. Malé děti ještě nemají vyvinuto abstraktní myšlení, nemají tolik zkušeností, je pro ně tedy velice důležité začít u konkrétních věcí, na které si mohou sáhnout a vlastnost materiálu si zažít na vlastní kůži. Teprve po této zažité zkušenosti mohou pracovat i s abstraktnějšími pomůckami. Při učení např. nových barev je tedy důležité začít základními barvami jako je červená, modrá a žlutá. Teprve potom má dítě o barvách konkrétní představu a dokáže pracovat i s odstíny jednotlivých barev, zvládne je seřadit od nejsvětlejší po nejtmaší.

Dítěti se u práce prodlužuje délka soustředění a zvyšuje vnímavost.

Malé děti okolo 3 let věku začínají s jednoduchými pomůckami praktického života – přesýpání, přendávání, mytí, péče o okolí atd... Pomůcky na praktický život jim pomohou lépe pochopit a manipulovat s pomůckami smyslové výchovy. Děti vědí, jak správně pomůcku nosit, umí používat případné nástroje potřebné k určité práci, umí si po sobě pomůcku uklidit atd.

Smyslový materiál pomůže dětem lépe uchopit práci s matematickým materiálem. Děti se na smyslovém materiálu naučí odlišit délku, šířku, výšku a tyto schopnosti použijí při matematických úkonech. Na smyslovém materiálu cvičí také hmat, který potom dále používají při matematice, kdy prsty obtahují smírková čísla, nebo při jazyku, kdy si ohmatávají smírková písmena.

Všechn materiál na sebe velice dobře navazuje a je třeba, aby dítě postupovalo při práci správně a prošlo si postupně veškerým materiálem. Na posloupnost pomůcek dohlíží učitelka, která je průvodcem dětí v tomto prostředí.

Procvičování a zdokonalování smyslů vede k prohlubování smyslového vnímání a vytváří pevné základy pro intelektuální růst. Intelekt se formuje na základě konkrétních představ, pomocí kontaktu s prostředím a podrobným zkoumáním tohoto prostředí. Dítě prochází cestou „od uchopení k pochopení“ a čím je mladší, tím má důkladněji a aktivně poznávat materiální svět a mezilidské vztahy. Dítě si získané zkušenosti ukládá a uchovává v paměti, nové vjemy přiřazuje k uloženým. Kolem 2,5 roku dítěte vzniká potřeba třídění poznatého, neboť dítě touží podrobněji prozkoumávat své prostředí. Je nezbytné vnést do myšlení řád a jasnost, rozvíjet umění odlišit podstatné od nepodstatného.

Montessori materiál je vyroben tak, aby dítě mělo samo kontrolu nad správností své práce. Materiál kontrolu nabízí, nutí k přesné práci. Dítě často pracuje metodou „pokus omyl“. I při této metodě zpřesňuje činnosti a tím, jak je materiál vyroben dítě velice brzy pozná, jak se s ním správně pracuje.

Práce s chybou je u Montessori pomůcek normální. Na chyby dítě neupozorňujeme, můžeme spolu chybu opravit nebo odkázat dítě na část, která se mu povedla správně. Dítě samo chybu objeví. Učitelka není od toho, aby děti na chyby upozorňovala a nutila je k opravě. Chyba je přirozenou součástí učení, je zdrojem poznatku. Chyba nesouvisí s hodnocením, oprava chyby záleží na dítěti. Kontrola správnosti může být mechanická, smyslová nebo dle předlohy.

Montessori systém je zaveden tak, že neučí děti izolované informace bez hmatatelného základu, ale funguje zde tzv. celostní učení. Dítě vnímá vše v pochopitelných souvislostech. Jednotlivé pomůcky na sebe navazují, dítě postupně objevuje různé zákonitosti, které se

vzájemně propojují. Není vyrušováno přestávkami, pracuje dle svých potřeb a senzitivních fází.

Pro správný vývoj dítěte a jeho dobrou orientaci v mateřské škole je velice důležité mít připravené prostředí.

Připravené prostředí v našich třídách dělíme do 3 kategorií:

1. Prostředí reálné – prostředí **kolem školy** – dítě by mělo být seznámeno s okolím své školky, pečovat o něj, orientovat se, mělo by si všímat, co se v jeho okolí vyskytuje, např. kde jezdí tramvaje, kudy se chodí pěšky, kde jsou odpadkové koše apod.

2.

Stejně tak by se mělo dítě orientovat **uvnitř budovy** školy – vědět, kudy se vchází, kde jsou toalety, kudy se chodí na kroužky, na zahrádku, kde jsou jednotlivé třídy atd.

Ve třídě by mělo mít dítě přehled o tom, kde je co uloženo, kam se uklízí oblečení, boty, kde najdou hygienické potřeby, odpadkové koše, postýlky na odpočinek. Děti by se měli o své prostředí společně starat např. zaléváním květin, utíráním prachu, zametáním po jídle nebo po příchodu zvenku. Ve škole by se měli cítit bezpečně a dobře. Kromě materiálu mají děti samozřejmě přístup i k nápojům, které si mohou kdykoli během dne nalít. Děti mají také k dispozici polici s úklidovými prostředky, takže vědí, kde v případě potřeby najdou smetáček a lopatku, hadříky, utěrky či ručníky.

Jistota připraveného prostředí je pro malé děti velice důležitá. Děti se v mateřské škole rychleji adaptují, jsou sebevědomější, jistější, cítí se bezpečně.

3. Připravené prostředí vzhledem k senzitivním fázím a potřebám dětí - je to prostředí ve třídě, které je bezpečné, estetické, uklizené, přizpůsobené velikosti dítěte, vše je uspořádáno dle předem dané struktury, prostředí je známé, zdravotně nezávadné, vzdušné a láká děti k práci s pomůckou.

Třída /pracovna/ je zařízena tak, aby byla co nejvíce přizpůsobena dítěti. Dítě na vše dosáhne, vše si může samo odnést, přinést. Materiál je vyrovnán v policích dle kategorií:

- *Praktický život* - Cvičení praktického života je velmi důležitý základ pro další rozvoj dítěte. Pomáhá mu vytvářet řád a pořádek. Je také velmi důležitý pro rozvoj dalších oblastí, jako je smyslová výchova, matematika, jazyk. Součástí praktického života je i pohybový rozvoj dítěte.
- *Smyslový materiál* – vše, co rozvíjí všechny naše smysly
- *Matematika*
- *Jazyk*
- *Rozšířený materiál* – zeměpis, biologie, historie, hudba

Uspořádání: v otevřených policích, od shora dolů, od nejjednoduššího ke složitějšímu, zleva doprava. Materiál je lákavý, bezpečný, čistý. Vše je na svém místě a dítě se tak může pohybovat po třídě jistě. Pomůcky by měly být v policích rozmístěny tak, aby mělo dítě dostatek místa pomůcku uchopit a odnést si ji. Některé pomůcky jsou na táčku, jiné se nosí po částech. Na práci se používají stoly nebo koberečky, které v podstatě vymezují prostor na práci jednotlivého dítěte.

Učitelka zajišťuje, aby prostředí bylo ve školce stále dobře připravené. Měla by zajistit, aby pomůcka byla pro dítě vždy správně připravena. Dohlíží na úklid pomůcky, pomůže dítěti najít pro pomůcku správné místo.

V pracovně mají děti k dispozici stolečky a židle, u kterých mohou pracovat se svoji pomůckou, dostatek koberečků i ostatního materiálu, který ke své práci budou potřebovat – např. vodu, ořezané pastelky, dostatek papírů a další.

Tím, že je ve školce minimum hraček nebo jiného didaktického materiálu, začíná dítě více vnímat Montessori materiál, který je pro dítě mnohem zajímavější. Nerozptylují ho barevné hračky, či jejich zvukové efekty. Dítě samo pozná, že při práci s Montessori materiálem něco vytváří, něco se učí, experimentuje a objevuje. Ví, že musí o materiál pečovat, protože je v pracovně jen jednou.

Důležitou roli zde hraje také pedagog, který dětem ukazuje, jak se s určitým materiálem pracuje, odhaduje senzitivní fáze na jednotlivé druhy pomůcek, nabízí pro dítě přiměřené aktivity, dbá na jejich správné používání, pomůže dítěti při nejistotě, povzbudí.

S výběrem materiálu velice úzce souvisí senzitivní fáze dítěte. Každé dítě má jiné vývojové potřeby a úkoly a touhu něco poznat, naučit se. Tyto přirozené charakteristické přístupy pomáhají dětem dosáhnout svých cílů. Každé dítě má potřebu pracovat v určitých časových obdobích opakovaně s určitým materiálem. Pedagog musí velice dobře znát jednotlivé senzitivní fáze každého dítěte, přizpůsobit se těmto potřebám a porozumět jim. Každé dítě by si mělo ve školce projít postupně všemi materiály. Povinností každého pedagoga je pozorovat práci dítěte, objevit jeho senzitivní fázi a dle ní s ním pracovat, podporovat ho a pomoci mu najít pro něj správně materiál. Pokud se nějaká senzitivní fáze u dítěte přeskočí, může to pro něj znamenat problémy při dalším učení či nepochopení jiné pomůcky.

Ve věku mezi 3. a 6. rokem života začíná u dítěte stavba intelektu. Montessori materiál vede dítě v jeho zkoumání a pomáhá mu pochopit zákonitosti a posloupnosti. Dítě přes pohyb uchopuje a prohlubuje své znalosti, a od šesti let tyto znalosti dále prohlubuje. Důležité je určování vztahů mezi předměty. Dítě žije kompletně v reálném světě a nepotřebuje nic navíc. Tyto vlastní objevy vedou dítě k porozumění, zvnitřnění poznatků, jsou pro něj základem pro pozdější abstrakci

Tento individuální přístup k dětem a k jeho potřebám vede k individuálnímu respektu vývoje dítěte, děti postupují na základě svých schopností a dovedností. Mají vnitřní motivaci. Nepotřebují odměny ani tresty. Největším oceněním je pro něj vlastní – hmatatelný – úspěch.

Při každé práci s pomůckou budeme u dítěte respektovat jeho tzv. polarizaci pozornosti, to znamená maximální soustředění dítěte na jednu činnost. U ní se dítě stává pokojnějším, přemýšlivějším a pozornějším. Dítě pracuje samo, bez vyrušení z vnějšku a je vnitřně uspokojené.

U dítěte probíhají 3 fáze soustředění-

1. Příprava – výběr materiálu, místo pro práci, sdružování
2. Velká práce – postupný odklon od prostředí, pozornost spojená pouze s předmětem, plnění práce, opakování)
3. Nasycení – ukončení vnější činnosti, vnitřní zpracování, radost. Dítě je připraveno k dalšímu hledání.

Velice důležité je dokončení všech těchto fází, protože pouze zpracování výsledku činnosti přináší dítěti vědomosti a zkušenosti. Dokončením celého cyklu se soustředění posiluje a prohlubuje.

Úlohou pedagoga je nevyrušit dítě při plné soustředěnosti, nechat ho pracovat s pomůckou i několikrát za sebou, nechat dítě „nasytit“. Dosáhnutí koncentrace je rozhodující pro další vzdělávání. Dítě se dokáže soustředěně věnovat jedné činnosti tehdy, kdy si ji může samo spontánně vybrat. Svobodná volba tak skrze koncentrovanou pozornost vede k normalizaci dítěte. Normalizované dítě je takové dítě, které je hnáno vnitřními silami a pohybem. Proces,

při kterém dítě dokáže využívat v souladu své fyzické a mentální síly a dosáhne je skrz práci a pohyb. Děti nám dokazují, že mají potřebu „být zaměstnáni“, a že si umí spontánně vybrat tu nejhodnější činnost, která mu přinese radost.

Ve vztahu k polarizaci pozornosti hraje významnou roli ticho. Ticho a klid je pro práci velice důležité. Normalizované dítě vycítí, jak se chovat při práci ostatních, umí ostatním sdělit, pokud ho ruší nebo mu do práce zasahují. Každé dítě má právo pracovat samo, dle svých možností a potřeb.

Základní rys je využití práce, koncentrace, svobodné volby a připraveného prostředí.

Svoboda volby:

Dítě má možnost vybrat si materiál na základě svého vlastního zájmu tzn., co si vybere za pomůcku, kde s ní bude pracovat, kdy a jak dlouho, s kým bude pracovat. Dítě má právo odmítnout případnou spolupráci dalšího dítěte, což vede k dovednosti říkat ne a k poznání vlastních potřeb.

Svoboda volby velice úzce souvisí s pravidly a hranicemi, které jsou v mateřské škole nastavené a na kterých se dítě podílelo. Dítě by mělo v rámci svobodné volby vědět, jak se s kterou pomůckou pracuje, jaká jsou pravidla při práci s pomůckou a ve třídě, mělo by respektovat potřeby ostatních. Dítě má na osvojení pravidel dostatek času. Pokud si dítě není jisto v pravidlech nebo svobodu volby využívá ke svým potřebám jinak, než jak je dovoleno zasáhne vždy pedagog, který dítě usměrní, poradí mu, případně ho navede ke správné práci s pomůckou. Každé dítě by mělo přesně znát nastavené hranice a pravidla.

Se svobodou volby úzce souvisí respekt k ostatním –

- dítě ve třídě ví, že každý má právo na svůj názor,
- právo na to, říci „ne“
- děti se vzájemně respektují, pomáhají si při práci i v běžném životě
- znají svoje možnosti
- spolupracují spolu
- vědí, že každý má jiné potřeby, jiné tempo a dokážou se sobě vzájemně přizpůsobit

To úzce souvisí se sociálním klima, které panuje ve třídě – za to zodpovídá učitelka. Děti nejsou unavené, protože pracují s radostí, neustále něco zkoumají, objevují, učí se překonáváním překážek. Radost, vnitřní harmonie vedou k stabilitě dítěte, porozumění pro druhé i pro sebe sama.

Práce ve skupince – rozvoj komunikačních a sociálních dovedností:

Děti si dokáží sami zorganizovat práci ve skupině, která spolu spolupracuje, dohodne se na pravidlech, přizpůsobí se ostatním, dokáží se domluvit. Tvůrcem pozitivního klimatu je také učitelka, která se přizpůsobuje dětským potřebám i potížím, je empatická, umí dítě povzbudit,

poradit mu, přistupuje k němu respektujícím způsobem, pomůže vyřešit případné neshody ve skupině, neškatulkuje, neobviňuje, nevede děti k soutěživosti. Má k dětem citlivou mateřskou lásku, která ale má své hranice a pravidla.

Pro děti je také velice důležité společné posezení v komunitním kruhu, kde mají prostor pro společné popovídání, sdělení svého názoru. Každý má právo hovořit nebo nehovořit. Děti se pomalu zbaví ostychu mluvit před větší skupinou, své názory rády poslouchají, přidávají se k názorům druhých, diskutují, sdílí spolu své zážitky, obohacují své vědomosti. Komunitní kruh lze také použít pro tvorbu společných pravidel, pro společné oslavy narozenin, sdělení určitých zajímavých historických událostí apod.

Zabezpečení vzdělávání dětí se speciálními vzdělávacími potřebami

V mateřské škole se snažíme vytvořit optimální podmínky pro rozvoj každého jednotlivého dítěte.

Při vzdělávání dětí se speciálními vzdělávacími potřebami přizpůsobujeme cíle a záměry vzdělávání tak, aby maximálně vyhovovaly dětem se speciálními vzdělávacími potřebami a jejich možnostem. V podmínkách převážně individuálního vzdělávání dětí v systému Montessori je dětem stále a pravidelně věnována individuální péče, proto jejich integrace a náprava v pravém smyslu není potřeba, probíhá stále. Vzhledem i k možnostem výuky podle pedagogiky Montessori, má každé dítě možnost pracovat podle svých schopností a možností, v tempu, které ho nestresuje. Pomůcky, které se v systému používají, jsou nejen osobnostně rozvíjející, ale vedou dítě k vlastnímu pochopení souvislostí. Každá pomůcka zpracovaná podle základních principů Marie Montessori má v sobě zpětnou kontrolu, určitý stupeň obtížnosti a izolaci jednotlivých kroků tak, aby si mohlo vybrat dítě nadané i dítě průměrné, popř. dítě s určitou poruchou učení.

Pedagogičtí pracovníci jsou kompetentní pomoci dětem rozvíjet jejich vnitřní potenciál a podporovat jejich sociální integraci. Hodnocení dětí bude vycházet z konkrétních pokroků v průběhu roku. Nebudeme porovnávat pokroky dětí navzájem, nebudeme podporovat soutěživost.

Při zařazení dítěte se speciálními vzdělávacími potřebami je snížen počet dětí ve třídě dle zákonných norem. Pro zajištění důsledného individuálního přístupu je doporučena funkce asistenta pedagoga, který napomáhá dítěti v jeho činnostech, připravuje pro dítě individuální vzdělávací plán, jehož náplň je přizpůsobena potřebám a možnostem dítěte.

Pedagog vede záznamy o úspěších a vývoji dítěte, spolupracuje s druhým pedagogem/asistentem, rodiči a využívá vhodné Montessori pomůcky k rozvoji dítěte. Individuální vzdělávací plány jsou zpracovány na základě školního vzdělávacího programu a vycházejí ze specifických vzdělávacích potřeb dětí. Upravují obsah, formy a podmínky vzdělávání. Na sestavení IVP se podílí: pedagožka, pedagogicko-psychologická poradna, rodiče, školní psycholog, případně další odborníci. IVP schvaluje ředitelka školy. Do integračního programu školy mohou být zařazeny děti s vývojovými poruchami učení nebo chování a děti sociálně znevýhodněné, děti se zdravotním postižením a se zdravotním znevýhodněním nebo s poruchou sluchu či řeči.

Zabezpečení výuky dětí mimořádně nadaných

V individuálním způsobu výuky mají i děti nadané možnost se plně rozvíjet a postupovat podle svých schopností. Zjistí-li učitelka, že je dítě v některé oblasti mimořádně nadané, dohodne s rodiči a pedagogicko-psychologickou poradnou vytvoření programu (popř. i IVP), který dá dítěti šanci se v dané oblasti plně rozvíjet. Děti talentované a nadané budou moci postupovat svým vlastním tempem a získat více informací k danému tématu či pracovat rychleji při samotné práci s výukovým materiálem.

Zásady pro zabezpečení výuky mimořádně nadaných dětí:

- spolupráce s PPP
- individuální plán a přístup učitelky
- příprava prostředí (didaktické pomůcky, počítačové programy)
- respektování jejich vlastního pracovního tempa
- podpora jejich vlastních postupů řešení úloh a situací

Vzdělávání dětí od dvou do tří let

Do mateřské školy je možné přijímat děti již od dvou let, program pro tyto děti je uzpůsoben jejich individuálním potřebám a míry připravenosti na zapojení se do heterogenní skupiny třídy školky. Pro jejich úspěšnou adaptaci máme nastavený proces postupného zapojování do skupinových i individuálních aktivit a organizace dne je uzpůsobena jejich možnostem. Pro děti od dvou let máme rovněž k dispozici třetí místnost školky, kde mají prostředí uzpůsobeno jejich potřebám. Bližší specifikace práce pro děti od dvou do tří let je popsána v příloze tohoto dokumentu.

3. **Vzdělávací obsah**

Vzdělávací obsah vychází z kurikula Montessori pedagogiky představené Mezinárodní asociací montessori pedagogiky (AMI: The Association Montessori Internationale), kterou založila Maria Montessori.

Práci s konkrétními materiály obsahují učitelská alba pomůcek.

Vzdělávací obsah je rozdělen do několika oblastí:

I. Cvičení praktického života

Cvičení praktického života jsou základním kamenem Montessori metody. Poskytují dětem zkušenosti z každodenního života. Tyto činnosti jsou pomocí při vývoji jemné motoriky a zároveň podporují rozvoj psychických schopností a dovedností jako je samostatnost, nezávislost, soustředění, vnímání řádu a posloupnosti, vnitřní disciplína a schopnost pečovat o sebe sama, stejně jako o prostředí kolem nás, ale také o vztahy s ostatními lidmi. Tato cvičení podporují tvorbu identity dítěte, jeho osobnosti a jeho sociální vzdělávání.

Cvičení praktického života napomáhají v adaptaci mladších dětí na školní prostředí. Navazují na činnosti, které děti znají z domova a tak vytvářejí pocit jistoty v novém, pro dítě neznámém, prostředí. Děti potřebují vykonávat reálné činnosti stejně jako dospělí a školka jim toto umožňuje.

Činnosti praktického života mají jednotný postup a organizaci. Dítě tak rozvíjí své pracovní návyky, tzv. „pracovní cyklus“. Příprava pracovních podmínek (volba činnosti, místa činnosti, potřeb k plánované činnosti), cílená, intenzivní a soustředěná práce a dokončení této práce (nasyčení činností, výsledek činnosti, kontrola činnosti a úklid po práci). Tato cvičení jsou základem pro mentální učení a také rozvoj vůle, trpělivosti a vytrvalosti.

Každý materiál a každé cvičení plní přímé a nepřímé cíle. Přímé cíle jsou dány jednotlivými cvičeními. Např. Naučit se převléknout, zvládnout lžičku, popř. příbor při jídle. Mnohem důležitější jsou ale nepřímé cíle, kdy dítě získává senzomotorické zkušenosti, rozvíjí koordinaci pohybů, koordinaci oko-ruka, prohlubuje soustředění, zpřesňuje pohyby, rozvíjí základní matematické představy, připravuje na psaní a rozvíjí jazykovou logiku a slovní zásobu.

Cvičení praktického života zahrnují následující oblasti:

A. Přípravná cvičení pro pohyb, koordinaci a kontrolu pohybů

Patří sem: cvičení chůze, přenášení židle a stolu, nošení různých předmětů (košík, konvička, kbelík, nůžky...), nošení, rolování a rozmotávání pracovního koberečku; otevírání a zavírání dveří a různých předmětů; skládání ubrousků; přenášení lžičkou; přesypání; přelévání

B. Péče o vlastní osobu

Patří sem: zapínací rámy (knoflíky, druky, háčky, zip, přezky, mašle, šněrování, šněrování s háčky, zavírací špendlíky, suché zipy...); mytí rukou; čištění bot; praní, jednoduché pracovní a sebeobslužné činnosti v oblasti osobní hygieny, stolování, oblékání, úklidu, úpravy prostředí apod.

C. Péče o prostředí

Patří sem: utírání prachu; zametání; leštění kovu; mytí stolu; mytí nádobí; zalévání, řezání a aranžování květin; péče o zvířata, třídění odpadu; péče o druhé (pomoc mladším)

D. Cvičení zdvořilosti a elegance

Patří sem: hra na pozdravy; poděkování; nabídka něčeho; jak se omluvit, požádat o pomoc; jak si něco půjčit, jak přivítat, představit a pohostit návštěvu, umět popřát; umět vyjádřit emoce; zvládnout konflikt a další; smrkání, jak chránit ostatní při kašli; hygienické návyky na toaletě, v koupelně, čištění zubů; prostírání stolu a stolování

E. Cvičení různých forem pohybu: dítě poznává význam logické analýzy pohybů, zpřesňuje své pohyby hrubé motoriky, respektuje řád činnosti i řád jazykový.

Patří sem: chůze po linii, cvičení ticha (nehybnost)

Cvičení jsou stejně jako všechny materiály rozdělena dle senzitivních období dětí a odpovídajícího věku. Každá pomůcka je ve třídě v jednom provedení. Předváděny jsou v tichosti učitelkou. Většina dospělých má potřebu svoji činnost neustále komentovat, přidávat vysvětlující řeč. Chceme, aby se dítě dívalo, poslouchalo, přemýšlelo a postupně akceptovalo – vše najednou nelze. Pokud dítě něco v materiálu zaujme, pak nezačínáme s ukázkou, dokud se tím neuspokojí, nepřestane klást otázky. Kontrolu chyby nabízí sám materiál. Materiál zdokonaluje dovednost, která je nezbytná k zvládnutí navazujícího materiálu, který je zaměřen na zpřesnění dalších izolovaných dovedností.

F. Cvičení kontroly pohybu

Patří sem: lokomoční pohybové činnosti (chůze, běh, skoky a poskoky, lezení), nelokomoční pohybové činnosti (změny poloh a pohybů těla na místě) a jiné činnosti (základní gymnastika, turistika, sezónní činnosti, míčové hry apod.). Manipulační činnosti a jednoduché úkony s předměty, pomůckami, nástroji, náčiním, materiálem; činnosti seznamující děti s věcmi, které je obklopují a jejich praktickým používáním. Zdravotně zaměřené činnosti (vyrovnávací, protahovací, uvolňovací, dechová, relaxační cvičení).

Cvičení kontroly pohybu jsou zařazována každý den, děti se pravidelně věnují pohybovým aktivitám ve třídě, na školní zahradě nebo v tělocvičně a během vycházek do okolí.

Cvičení praktického života vedou k nezávislosti dítěte, k rozvoji jeho sebevědomí a k naplnění motto Montessori pedagogiky:

„Pomoz mi, abych to dokázal sám.“

II. Smyslová výchova

Montessori smyslové materiály napomáhají učení abstraktních konceptů skrze využití lidských smyslů. Materiály jsou navrženy tak, aby pomohly rozvinout a zjemnit schopnost dítěte pozorovat a učit se při využití smyslů, stejně jako přemýšlet a zdůvodňovat si souvislosti. Děti se učí rozlišovat fyzické vlastnosti věcí skrze zrakový, sluchový, čichový, chuťový, hmatový a kinestetický smysl. Tyto konkrétní zkušenosti dětem slouží jako základ budování slovní zásoby při popisování a kategorizování světa kolem nás. Vytváří se tak pevné základy pro intelektuální růst. Intelekt se formuje na základě konkrétních představ, pomocí kontaktu s prostředím a podrobným zkoumáním tohoto prostředí.

Dítě uchopuje okolní svět a tak buduje cestu k jeho pochopení. Získané vjemy si dítě uchovává v paměti a nové k těmto uloženým vjemům přiřazuje. Učí se tak třídění a kategorizaci poznaného. Velkou roli tak hraje přehlednost, srozumitelnost a řád, který děti prostřednictvím montessori materiálu získávají.

Materiál je uspořádán v otevřených policích, dle následnosti pomůcek, od jednoduššího ke složitějšímu a to zleva doprava.

Základní principy využívané při práci se smyslovým materiálem jsou:

- Izolace jedné vlastnosti (výška, šířka, délka)
- Práce s chybou
- Trojstupňová výuka
- Ohraničenost (limity, hranice)
- Kontrast
- Párování
- Estetické kvality materiálu

Smyslový materiál se dělí podle smyslu, který rozvíjí na tyto oblasti:

A. Zrakové vnímání

Patří sem: Poznávání dimenzí (válečky s úchyty, růžová věž, hnědé schody, červené tyče); Poznávání barev a odstínů (barevné destičky); Poznávání tvarů (geometrická komoda, botanická komoda)

B. Hmatové vnímání

Patří sem: Vnímání povrchů (hmatové desky a destičky, látky); vnímání hmotnosti (hmotnostní destičky); Vnímání teplot (termické lahvičky, termické destičky)

C. Stereognostické vnímání (prostorové)

Patří sem: geometrická tělesa; třídění (např. krychle a hranoly, semínka...); stereognostický, též tajemný sáček

D. Sluchové vnímání: zvukové válečky, zvonky

E. Čichové vnímání: čichové lahvičky

F. Chuťové vnímání: chuťové skleničky

G. Pokročilý materiál: konstruktivní trojúhelníky; válečky bez úchytů; vrstvené tvary; binomická a trinomická krychle; dekanomický čtverec

Materiály smyslové výchovy vedou děti od uchopení k pochopení pojmů. Připravují je na věk objevitelů a vědců a vedou k vnímavosti nejen fyzických vlastností předmětů, ale také k vnímavosti sociální.

H. Rozvoj pohybu:

V návaznosti na cvičení praktického života sem patří smyslové a psychomotorické hry, konstruktivní a grafické činnosti, hudební a hudebně pohybové hry a činnosti (tanec, rytmizace a procítění pohybu atd.).

III. Jazyková oblast

Jazyk zachycuje svět kolem nás a vypovídá o našem vnímání světa. Je nejdůležitějším prostředkem vyjádření myšlenek a pocitů. Jazyk je nástrojem naší inteligence. Komunikace je jednou ze základních lidských tendencí. Jazyk plní sociální funkci a tvoří základ našeho vztahu k ostatním lidem. Napomáhá utřídit vše, co jsme uchopily smysly.

Ve škole dbáme na rozvoj mezilidské komunikace hlavně prostřednictvím každodenní komunikace mezi dětmi, ale též mezi dětmi a učitelkami. Děti se účastní vzájemné komunikace a tím rozvíjejí své komunikační dovednosti, učí se tak přirozeně různým komunikačním strategiím a osvojují si techniky

kultivovaného projevu. Rozhodující je v tomto směru vliv pedagoga jako jazykového vzoru a zároveň vliv heterogenní skupiny. Děti si tak osvojují komunikaci se staršími dětmi, mladšími dětmi i dospělými. Skutečné události slouží jako komunikační cvičení, hledáme různá řešení daných situací a dbáme na celkovou kulturu projevu.

Rozdělení jazyka do 3 oblastí (mluvení, psaní, čtení) respektuje senzitivní vývojová období v lidském životě.

A. Senzitivní etapa pro rozvoj mluvení je od 0 do 3,5 let. Slovní zásoba tvoří základ pro pozdější psaní a čtení.

B. Senzitivní fáze, kdy se rozvíjí psaní je ve věku 3,5 – 4,5 roku věku dítěte.

C. Senzitivní období rozvoje čtení je mezi 4,5 - 5,5 roky věku dítěte. Pětileté děti rády prozkoumávají jazyk, projevují explozivní zájem o čtení, protože mají velký zájem o vizuální symboly. Rozdělení montessori materiálů do těchto oblastí je založeno opět na principu postupování od jednoduššího ke složitějšímu. Mluvením dítě činí, vyjadřuje své potřeby a ovlivňuje svět kolem sebe. Když píše, vyjadřuje své vlastní myšlenky. Když dítě čte, interpretuje myšlenky druhých. Jde o pokročilou dovednost.

1. Mluvený jazyk

Děti si rozvíjejí řečové schopnosti a receptivní (vnímání, naslouchání, porozumění) i produktivní (výslovnosti, vytváření pojmů, mluvního projevu, vyjadřování) jazykové dovednosti.

- K osvojení jazyka jsou zapotřebí fyzické předpoklady mluvních i sluchových orgánů. Děti jsou vedeny ke korektní výslovnosti, procvičování mluvidel a také je procvičován jejich sluch. Součástí každoročních depistáží jsou i logopedická vyšetření.
- Vedeme děti k dovednosti naslouchat, nikoliv jen poslouchat.
- Utváříme bezpečné komunikační klima třídy, aby děti získaly sebevědomí v komunikaci (komunikační kruh)
- Děti mají dostatek příležitostí ke komunikaci (diadické, v menší skupině i v rámci skupiny všech dětí)
- Učitelky jsou v komunikaci dětem vzorem, pomáhají s řešením konfliktů, podporuje děti, aby mluvily před obecnstvem.
- Děti pracují s emocemi a nonverbální komunikací, která je jejich hlavním činitelem.
- Děti taktéž vedeme ke komunikaci činem.
- Cílem pomůcek z této oblasti je rozšíření slovní zásoby, jejich kategorizace a rozvoj komunikačních kompetencí. Nepřímým cílem je sebevyjádření dítěte, jeho příprava na vyjadřování písmem a porozumění čtenému.

Materiály:

A. Obohacování slovní zásoby pomocí každodenních hovorů, čtením knih, dramatizacemi, procházkami mimo prostory školky apod.; Zpěv a poslech písniček – důraz na slova, rytmus; Návštěva kulturních událostí, památek

B. Barevně kódované kartičky k rozšíření slovní zásoby – nejprve dětem pojmenováváme skutečné předměty, pak až kartičky s obrázky, protože obrázky (fota) jsou abstraktnější než reálné předměty. Kartičky opět slouží ke kategorizaci světa (např. sada karet ovoce, zelenina, dopravní prostředky, domácí zvířata, zoo, květiny na louce, jehličnaté stromy, pevnina a voda, hudební

skladatelé, zaměstnání...) Základní metodou práce s obrázky je přiřazování, párování, kombinování a třídění

C. Zvukové hry – slouží k procvičení sluchu, vnímání fonémů a jejich následnosti ve slově, rozvoj sluchové analýzy a syntézy

2. Psaní

Dítě se připravuje na psaní cvičeními praktického života a cvičeními smyslové výchovy (špetkový úchop, uvolněně zápěstí, koordinace oko-ruka, orientace zleva doprava).

Materiály přímé přípravy:

A) Smirková písmena: dítě se učí zvuku a tvaru písmen (zprvu hmatem bez tužky, hmatová paměť, po té prstem do sypkého materiálu, na tabulky křídou, tužkou na papír),

B) Pohyblivá abeceda (spojení písmen do slov, analýza a skládání zvuků)

C) Kovové útvary (držení tužky, plynulost pohybu).

Pokud je nepřímá a přímá příprava dostatečně aktivována, dítě začne psát zcela spontánně. Nelze hovořit o žádném konkrétním období. Maria Montessori mluví o tzv. “explozi” psaní.

3. Čtení

Čtení je interpretací myšlenek skrze grafické znaky. Nelze hovořit o čtení, pokud dítě sice písmena zná, ale nenalézá za kombinací těchto písmen význam.

Materiály :

Vedeme děti k porozumění slyšeného textu pomocí vyprávění příběhů, denního předčítání knih, básniček a zpívání písniček a rytmizace slov a vět.

Dle individuálních možností dítěti nabízíme složitější aktivity spojené s porozuměním čtenému textu - postupujeme na konkrétních materiálech od čtení slov ke čtení vět (třísložkové karty, fonetické a fonogramatické čtení atd.). Děti objevují logiku jazyka. Tyto složitější aktivity jsou nepovinné a vycházejí z vlastního zájmu daného dítěte a jeho schopností.

Čtení pomáhá rozvoji myšlení. Psaní napomáhá fyzickému jazyku, ale čtení rozšiřuje jazyk sociální. Čtení se stává nepřímou přípravou na gramatiku.

Pro rozvoj zájmu o psanou formu jazyka používáme pestré sady materiálů prohlubující pochopení verbální i neverbální stránky jazyka, např. výtvarné, hudební, pohybové, dramatické a literární prostředky sloužící komunikaci.

Jazykové vzdělávání začíná prvním dnem ve školce a pak je součástí každého dne.

IV. Matematika

Pro mnoho lidí je matematika mimořádně těžká a přistupují k ní s obavami. Matematika ale není otázkou talentu, ale lidskou přirozeností. Maria Montessori mluví o lidské mysli jako o mysli matematické (člověka obklopují čísla - časové údaje, kalendář, počty věcí v okolí, ceny...).

Cílem matematického vzdělávání v naší škole je vyvolat v dětech lásku k matematice, k matematické logice, která je všem vrozená. Vycházíme z každodenních situací, které vyžadují

matematiku. Matematické aspekty jsou rozlišování sebe a ostatního, vnímání délky, šířky a výšky, porovnávání velikostí a forem, vnímání dimenzí, experimentování.

Materiály jsou založeny na smyslovém a konkrétním vnímání, které vede k abstrakci. Jsou vyvinuty k manipulaci, skrze niž si děti osvojují matematické koncepty. Materiály převádějí nevědomou a nestrukturalizovanou informaci do strukturovaného systému.

Matematické koncepty jsou dítěti ukázány v určitém pořadí:

A. *Úvod do množství:* Dítě se nejprve učí, co vlastně určité množství je.

B. *Úvod do symbolů:* Dítě se seznamuje s psaným symbolem.

C. *Spojení množství a symbolu:* Dítě se obeznámí s určitou intelektuální kombinací (asociace).

D. *Opakování - možností cvičení vyučovaného konceptu:* Skrze opakování si dítě upevňuje matematické koncepty a procesy. Vždy ale materiál přináší i něco nového.

E. *Test:* Dítě kontroluje sebe sama při používání materiálu. Dítě dokáže používat materiál po krátké ukázce učitele. Procvičovat na věcech v okolí dítěte.

Nejužitečnějším znakem matematického materiálu je zhmotnění matematických představ a aritmetických procesů. Od konkrétního k abstraktnímu. Pokud dítě dostatečně s materiálem pracovalo a ve správném pořadí, tak se stane samostatným.

Dle individuálních možností dítěte postupujeme v seznamování dítěte se strukturou a funkcí desítkové soustavy. Základem pro všechny děti je seznámení s množstvím a symboly pro čísla od 1 do 10 a s funkcí 0. Děti se připravují na sčítání a odčítání v tomto oboru.

Materiál:

-> čísla 1-10: Numerické tyče, hmatové číslice, vřetenka, čísla a puntíky, hra na nulu

-> desítková soustava: Zlatý perlový materiál

-> části celku: prožitkové aktivity spjaté se životem (rozvoj schopnosti podělit se s ostatními ve skupině, např. půlení jablka).

Materiály pro další rozvoj dětí na základě jejich individuálních schopností jsou rovněž založené na manipulaci a konkretizované abstrakci. Tyto aktivity nejsou povinné a vycházejí především z vlastního zájmu daného dítěte.

➔ lineární počítání - barevné perly, Sequinovy tabulky 1 a 2; řetězy

➔ příprava na matematické operace: hadí hra, proužkové tabule, sčítací a odčítací tabulky, kontrolní tabule;

➔ přechod k abstrakci: malé počítadlo, hierarchie čísel, velké počítadlo atd.

➔ části celku: senzomotorická práce se zlomkovými kruhy

V. Rozšiřující oblasti

Rozšiřující oblasti zahrnují všechny další oblasti lidského vědění, které navazují na dovednosti praktického života, prohlubují smyslové poznávání, rozšiřují jazykovou i matematickou kompetenci dětí.

Jde tedy o integraci témat z oblasti biologie, zoologie, zeměpisu, umění, vědeckých poznatků, fyziky, chemie a historie. Součástí je i rozvoj pohybových dovedností dětí, témata hudební, výtvarná a témata společenská. Učitelky volí tato témata dle aktuální situace ve třídě, potřeb a zájmu dětí. Nejsou prezentována frontálně, ale jako nabídkové aktivity.

Oblasti:

Živá a neživá příroda: živé a nikdy živé, rodiny zvířat na statku, domácí – divoká zvířata; zvířata dle kontinentů; rostliny, obratlovci, stavba těla, vývojová stádia

Člověk: lidské tělo a jeho stavba, ochrana zdraví, osobní bezpečí, zdravé životní návyky, činnosti relaxační a odpočinkové, příležitosti a činnosti směřující k prevenci úrazů (hrozících při hrách, pohybových činnostech a dopravních situacích, při setkávání s cizími lidmi), k prevenci nemoci, nezdravých návyků a závislostí.

Zeměpis: pevnina a voda, smirkový globus, barevný globus, mapa světa, mapy jednotlivých kontinentů, vlajky, mapa ČR, Praha – naše město, roční období, hodiny; den – noc

Dějiny: vnímání času a dějinnosti, rodina dítěte, vnímání času, den – týden – měsíc, kalendář tradic; hry s posloupností

Umění: výtvarné, hudební, taneční a pracovní činnosti, dějiny umění

Kultura: etika, náboženství, různé tradice, jazyky, pokrmy, zvyky v různých zemích světa, jinakost navenek, ale stejnost uvnitř člověka.

Studium rozšiřujících oblastí je spojeno s projektovým vyučováním, spoluprací s rodiči či odborníky. Děti se účastní nejrůznějších exkurzí a výletů do přírody. Všechny tyto oblasti lidského poznání vedou k pochopení těsného spojení člověka se zemí a všemi formami života a lidské zodpovědnosti za péči o naši planetu.

VI. Nabídka kroužků a aktivit pro děti i rodiče

Dětem a rodičům společně i zvlášť je nabízena řada aktivit v rámci možností našeho komunitního centra. Kroužky pro děti jsou pořádané v odpoledních hodinách a jsou zcela dobrovolné, pro děti, které nenavštěvují kroužky je připraven program v rámci odpoledního programu školky.

Kroužky pro děti:

Keramika

Výtvarná výchova

Gymnastika

Vaření

Tanečky

Dílničky

Aktivity pro děti během školního roku:

Výlety za poznáním (Zoo, Muzea, Planetária, Divadlo...)

Kalendář tradic – povídání o zvycích, tradicích, významných lidech a dnech v rámci mateřské školy (Sv. Václav, státní svátky, Sv. Martin, Sv. Kateřina, Barbora, Mikuláš, Lucie, Tři králové, Masopust, Velikonoční zvyky, Valentýn, Den Země, Den matek, Den rodin, Den dětí, Den otců, Profesní den)

Fotoateliér

Noc s Andersenem

Hračkové dny

Výtvarné a hudebně-pohybové činnosti v rámci odpoledního programu školky

Anglické posezení v rámci odpoledního programu školky

Aktivity pro děti a rodiče během školního roku

Vázání adventních věnců s rodiči

Betlémské světlo - Vánoční posezení s rodiči

Společné výlety s rodiči (jednodenní, víkendy)

Komunitní akce Andílka

Speciální aktivity:

Speciálně-pedagogické depistáže a podpora

Logopedické depistáže

Výpravy předškoláků (příprava předškoláků na Going outy na základní škole)

Aktivity pro rodiče během školního roku:

Setkání a informační schůzky s rodiči

Observace

Open hours

Přednášky na téma: Montessori pedagogika

VII. Kalendář tradic

Celým rokem se prolíná projekt, který dětem přibližuje naše kulturní zvyky. Děti mají možnost vyzkoušet si některé i zapomenuté či neobvyklé zvyky.

Září:	Sv. Václav
Říjen:	posvícení, Den stromů, Den vzniku samostatného československého státu
Listopad:	dušičky, sv. Martin, vázání adventních věnců, adventní kalendář
Prosinec:	sv. Barbora, sv. Mikuláš, sv. Lucie, adventní čas
Leden:	Nový rok, Tři králové
Únor:	masopust, Hromnice, Sv. Valentýn, popeleční středa
Březen:	odemykání řeky, vítání jara, květná neděle
Duben:	april, Velikonoce, den Země, pálení čarodějnic
Květen:	státní svátky, den matek,
Červen:	Den dětí, slavnostní oběd – loučení se školkou

4. *Evaluace a autoevaluace mateřské školy*

V Montessori mateřské škole probíhá evaluace na několika úrovních. První z těchto úrovní je evaluace žáků pedagogů, dále evaluace mateřské školy včetně pedagogického týmu rodiči, samozřejmě důležitou zpětnou vazbou pro pedagožky je i hodnocení a názor dětí. Evaluaci provádí i hlavní pedagožka a ředitelka mateřské školy. Evaluací zde rozumíme nestranné zhodnocení výkonu.

Autoevaluace je proces průběžného vyhodnocování vzdělávacích činností, situací i podmínek vzdělávání, realizovaný uvnitř mateřské školy. Odehrává v několika na sebe navazujících a neustále se opakujících fázích. Poznatky získané tímto průběžným vyhodnocováním poskytují pedagogům zpětnou vazbu o kvalitě vlastní práce a pedagogové by jich měli cíleně využívat ke zlepšování výchovně - vzdělávacího procesu. Nejedná se o jednorázové a náhodné zhodnocení určitého jevu na základě subjektivního dojmu pedagoga, ale o proces, který je realizován systematicky, podle předem připraveného plánu. K tomu slouží pravidelné porady týmu mateřské školky s ředitelem školy, kde za tým předává informace hlavní pedagožka, hodnotí a zpracovávají a rozebírají se situace, které se během provozu školky staly nebo mohly stát. Pedagožky a asistentka(y) pedagoga jsou hodnoceny v první řadě hlavní pedagožkou a následně i ředitelkou školy. Tým mateřské školy vyhodnocuje svou práci komplexně. Ke komplexnímu vyhodnocování práce mateřské školy zaměřuje evaluaci na následující oblasti: naplňování cílů programu, kvalita podmínek vzdělávání, způsob zpracování a realizace obsahu vzdělávání (zpracování a realizace integrovaných bloků), práce pedagogů (včetně jejich sebereflexe), výsledky vzdělávání.

Další hodnocení ze strany rodičů je pro mateřskou školu velmi důležité. Zpětnou vazbu od rodičů získávají pedagožky a ředitelka mateřské školy různými způsoby. Rodiče mohou dát zpětnou vazbu na jejich práci (chování v nějaké situaci, atd.) osobně komukoliv z pedagogického týmu, včetně ředitelky školy. Další variantou evaluace může být zpětná vazba formou e-mailu, zasílána především hlavní pedagožce nebo ředitelce. Rodiče mohou být vyzváni vedoucími pracovníky mateřské školy, k předání zpětné vazby ať už jmenovitě nebo anonymně. Ředitelka školy může rodiče požádat o vyplnění evaluačních dotazníků. Záleží na rodičích, zda se evaluace zúčastní. Rodiče mohou hodnotit práci pedagogického týmu, jednotlivých pedagogů. Evaluace není povinná, ale může pomoci zkvalitnit služby mateřské školy.

Každá mateřská škola, popř. každý jednotlivý pedagog, si může zvolit či vytvořit svůj systém sledování a hodnocení rozvojových pokroků dětí a užívat takových metod a technik, které jsou v konkrétních podmínkách vyhovující. Pozorování je jedním z klíčových metod Montessori pedagogiky, je tedy samozřejmě neustálé pozorování dětí během celého dne. Každý den přítomný pedagog pozoruje a zapisuje práci dětí nejen s Montessori materiálem do připraveného archu. Hlavní pedagožka pak zápisy z pozorování přepíše do archů, které vede každému dítěti. Z těchto archů se vychází při plánování dalšího postupu výchovně – vzdělávacím plánem u každého jednoho dítěte. Na konci školního roku pedagogický tým záznamy z archů zpracovává do závěrečného objektivního hodnocení dětí. Součástí těchto slovních hodnocení je přehled rozvoje dítěte, postup Montessori kurikulem a shrnutí sociálních, komunikačních a praktických dovedností dítěte. Postupně z papírových záznamů převádíme pedagogické výstupy do elektronického systému evidence dětí, jejich pokroků a zpětné vazby.

Důležitou zpětnou vazbou pro pedagogický tým jsou reakce dětí na prostředí školky, pedagogů, vyprávění o pobytu v mateřské škole.

Vlastní hodnocení školy zpracováváme průběžně za období 3 školních roků. V každém pololetí vypracováváme průběžné hodnocení školy. Výstup autoevaluačního procesu má vést

ke zkvalitnění průběhu vzdělávacího procesu a výsledků vzdělávacího procesu. Cíl autoevaluace je zlepšovat úroveň školy prostřednictvím zjištění aktuálního stavu v daných autoevaluačních oblastech a přijetí reálných opatření. Velmi důležité je využít všech pozitivních nápadů, které se v autoevaluačním procesu objeví.

Hodnocené oblasti

Podmínky ke vzdělávání, průběh vzdělávání, podpora dětí, spolupráce s rodiči, vliv vzájemných vztahů osob ve vzdělávání, výsledky vzdělávání, řízení školy, další vzdělávání pedagogických pracovníků, úroveň výsledků práce školy vzhledem k podmínkám vzdělávání a ekonomickým zdrojům.

Související oblasti

- klima školy
- podpora dětí, respektování individuálních vzdělávacích potřeb dětí
- dostatečný prostor pro rozvoj kompetencí
- hodnocení dětí a rozvoj jejich schopnosti sebehodnocení
- průběh vzdělávání, výsledky vzdělávání, efektivita výuky
- aprobovanost, další vzdělávání pedagogických pracovníků
- spolupráce s rodiči a veřejností
- práce vedení školy, řízení školy, personální práce
- úroveň výsledků práce školy vzhledem k podmínkám a ekonomickým zdrojům
- práce učitelů
- materiální, technické, ekonomické a hygienické podmínky školy
- soulad ŠVP s RVP ZV
- soulad realizovaného vzdělávacího programu Montessori s RVP
- dodržování zásad Montessori pedagogiky.

Kritéria autoevaluace

- podmínky vzdělávání
- výsledky vzdělávání
- kvalita personální práce
- spokojenost rodičů s prací školy
- účast rodičů na školních akcích
- úspěšnost absolventů v přijímacím řízení
- kvalifikovanost pedagogického sboru - další vzdělávání učitelů
- možnost volnočasových aktivit na škole
- využívání Montessori metod a forem práce
- péče o dítě se SVP a děti mimořádně nadané, individuální péče o jednotlivé děti
- úroveň vědomostí a dovedností dětí
- práce vedení školy
- úroveň vybavenosti tříd
- úroveň sociálního zázemí školy
- péče o psychohygienu učitelů
- kvalita hospodaření školy
- kontrolní činnost v odborné oblasti - revize, kontrola BOZP, PO
- úroveň prezentace školy
- postoj dětí ke škole.

Evaluace vzdělávání

Oblasti evaluace	Kritéria evaluace	Nástroje evaluace	Časový plán	Zodpovědnost
Naplnění zvolených záměrů, cílů	<ul style="list-style-type: none"> - zjistit soulad záměrů stanovených v ŠVP s výchovně-vzdělávacím procesem - zjistit soulad ŠVP s dokumentací školy - zjistit soulad záměrů ŠVP a dílčího projektu 	<p>Třídní dokumentace (třídní kniha, měsíční plán, týdenní plán)</p> <p>Konzultace cílů na pedagogické radě</p> <p>Sebehodnocení školy (každé pololetí)</p> <p>Hodnocení projektu</p>	<p>Týdně</p> <p>Měsíčně</p> <p>Pololetně</p> <p>Po skončení tématu</p>	<p>Hlavní učitelka a ředitelka</p> <p>Pedagogický sbor</p> <p>Ředitelka</p> <p>Učitelka</p>
Podmínky ke vzdělávání	<ul style="list-style-type: none"> - zhodnocení personálních podmínek - zhodnocení materiálních podmínek - zhodnocení organizačních podmínek 	<p>Pohovory se zaměstnanci</p> <p>Sebehodnocení zaměstnanců</p> <p>Rozbor stávajících podmínek</p> <p>Zpětná vazba na provozních poradách, záznamy z ped.-prov. rad</p> <p>Sebehodnocení školy (každé pololetí)</p>	<p>Pololetně</p> <p>Pololetně</p> <p>Ročně</p> <p>Měsíčně</p> <p>Pololetně</p>	<p>Ředitelka</p> <p>Ředitelka</p> <p>Ředitelka</p> <p>Ped. sbor</p> <p>Ředitelka</p>
Průběh vzdělávání	<ul style="list-style-type: none"> - uplatňování principů Montessori - zhodnocení průběhu z hlediska používaných metod a forem - kvalita komunikace učitele s dětmi, rodiči 	<p>Hospitace</p> <p>Měsíční plány</p> <p>Konzultace možností řešení, nápadů na ped. poradách</p> <p>Spolupráce s odborníky</p> <p>Zpětná vazba od rodičů a dětí</p> <p>Rodičovské schůzky</p> <p>Další vzdělávání učitelů</p>	<p>Ročně</p> <p>1 x měsíčně</p> <p>Měsíčně</p> <p>Dle potřeby</p> <p>1 x měsíčně</p> <p>3x ročně</p> <p>Ročně</p>	<p>Ředitelka</p> <p>Učitelka</p> <p>Ped. sbor</p> <p>Učitelka</p> <p>Učitelka</p> <p>Učitelka</p> <p>Učitelka</p>
Výsledky vzdělávání	<ul style="list-style-type: none"> - vývoj jednotlivých dětí v oblastech vzdělávání - zhodnocení výsledku v jednotlivých projektech - zhodnocení výsledku vzdělávacího procesu 	<p>Rodičovské schůzky</p> <p>Pozorování dětí</p> <p>Výsledky činností dětí</p> <p>Zpráva o rozvoji dítěte</p> <p>Zhodnocení výsledku projektu</p> <p>Zpětná vazba od rodičů</p> <p>Hospitace, pozorování</p>	<p>3x ročně</p> <p>Denně</p> <p>Denně</p> <p>Týdně</p> <p>Po skončení tématu</p> <p>Při konzultacích</p> <p>Ročně, Denně</p>	<p>Učitelka</p> <p>Učitelka</p> <p>Učitelka</p> <p>Učitelka</p> <p>Učitelka</p> <p>Učitelka</p> <p>Ředitelka, učitelka</p>

Podpora školy žákům, spolupráce s rodiči	<ul style="list-style-type: none"> - přístup k informacím a jejich přenos - spolupráce se specialisty ve vzdělávání, s PPP - vztahy mezi školou, žáky, rodiči - vztahy se zřizovatelem a školskou radou - klima školy 	<p>Diskuse Rozhovor Sebehodnocení vedení školy, učitelů a žáků Spolupráce se školskou radou Rodičovské schůzky</p>	<p>Týdně Pololetně Čtvrtletně 3x ročně</p>	<p>Ped.sbor, ředitelka Ped.sbor, ředitel Ředitelka Učitelka</p>
Řízení školy, kvalita personální práce, kvalita DVPP	<ul style="list-style-type: none"> - kvalita systémového řízení - plánování řídicích činností - efektivita organizace školy - spolupráce zaměstnanců a vedení školy - metodická podpora kvality výuky – DVPP 	<p>Pohovory se zaměstnanci Sebehodnocení zaměstnanců, ředitelky Rozbor stávajících podmínek materiálních Zpětná vazba na provozních poradách, záznamy z provoz. porad a ped.rad</p>	<p>1x14 dní Pololetně Ročně Měsíčně 5x ročně</p>	<p>Ředitelka Ředitelka Ředitelka Ped. sbor</p>
Úroveň výsledků práce školy (vzhledem k podmínkám vzdělávání a ekonomickým zdrojům)	<ul style="list-style-type: none"> - kvalita výsledků vzdělávání - účelné nakládání s rozpočtem školy - zapojení školy do projektů - prezentace školy 	<p>Pohovory se zaměstnanci Výsledky kontrol státních orgánů</p>	<p>1x14 dní Po ukončení kontroly</p>	<p>Ředitelka Ředitelka</p>

Příloha č.1: Vzdělávací oblasti ŠVP a pomůcky

Kompletní seznam všech pomůcek není nutnou podmínkou absolvování naší mateřské školy. Průchod pokročilým kurikulem závisí na individuálních schopnostech každého dítěte, zvláště v oblastech jazyka a matematiky.

VZDĚLÁVACÍ OBLASTI RVP	VZDĚLÁVACÍ OBLASTI ŠVP	OBSAH	POMŮCKY, POSTUPY	ZAMĚŘENÍ	SEZNAM POMŮCEK
<p>DÍTĚ A JEHO TĚLO</p> <p>Fyzický rozvoj a pohybová koordinace Jemná motorika, koordinace ruky a oka Sebeobsluha Zdraví, bezpečí</p> <p>DÍTĚ A TEN DRUHÝ</p> <p>Komunikace s dospělým Komunikace s dětmi, spolupráce při činnostech Sociabilita</p> <p>DÍTĚ A SPOLEČNOST</p> <p>Společenská pravidla a návyky Zařazení do třídy (do skupiny)</p>	<p><i>Cvičení praktického života</i></p>	<p>Přípravná cvičení</p>	<p>cvičení chůze, přenášení židle a stolu, nošení různých předmětů (košík, konvička, kbelík, nůžky...), nošení, rolování a rozmotávání pracovního koberečku; otevírání a zavírání dveří a různých předmětů; skládání ubrousků; přenášení lžičkou; přesypání; přelévání</p>	<p>Samostatnost Nezávislost Soustředění Vnímání řádu a posloupnosti Vnitřní disciplína Schopnost pečovat o sebe sama a o prostředí kolem nás, o vztahy s ostatními lidmi.</p> <p>Nácvik „pracovního cyklu“.</p>	<p>Viz. Příloha č.1</p>
		<p>Péče o vlastní osobu</p>	<p>zapínací rámy (knoflíky, druky, háčky, zip, přezky, mašle, šněrování, šněrování s háčky, zavírací špendlíky, suché zipy...); mytí rukou; čištění bot; praní</p>		
		<p>Péče o prostředí</p>	<p>utírání prachu; zametání; leštění kovu; mytí stolu; mytí nádobí; zalévání, řezání a aranžování květin; péče o zvířata, třídění odpadu; péče o druhé (pomoc mladším)</p>		
		<p>Cvičení zdvořilosti a elegance</p>	<p>hra na pozdravy; poděkování; nabídka něčeho; jak se omluvit, požádat o pomoc; jak si něco půjčit, jak přivítat, představit a pohostit návštěvu, umět popřát; umět vyjádřit emoce; zvládnout konflikt a další; smrkání, jak chránit ostatní při kašli; hygienické návyky na toaletě, v koupelně, čištění zubů; prostírání stolu a stolování</p>		
		<p>Cvičení různých forem pohybu</p>	<p>chůze po linii, cvičení ticha (nehybnost)</p>		
<p>DÍTĚ A JEHO TĚLO</p>	<p><i>Smyslová výchova</i></p>	<p>Zrakové vnímání</p>	<p>A. Poznávání dimenzí (válečky s úchyty, růžová věž, hnědé schody, červené tyče); B. Poznávání barev a odstínů (barevné destičky);</p>	<p>Základní principy využívané při práci se smyslovým materiálem:</p>	<p>Viz. Příloha č.2</p>

<p>Fyzický rozvoj a pohybová koordinace</p> <p>Jemná motorika, koordinace ruky a oka</p> <p>DÍTĚ A JEHO PSYCHIKA</p> <p>Poznávací schopnosti</p> <ul style="list-style-type: none"> - vnímání - pozornost, soustředěnost, paměť - tvořivost, vynalézavost, fantazie - rozlišování obrazných znaků a symbolů, grafické vyjadřování - časoprostorová orientace 		<p>C. Poznávání tvarů (geometrická komoda, botanická komoda)</p> <p>Hmatové vnímání</p> <p>A. Vnímání povrchů (hmatové desky a destičky, látky);</p> <p>B. Vnímání hmotnosti (hmotnostní destičky);</p> <p>C. Vnímání teplot (termické lahvičky, termické destičky)</p> <p>Stereognostické vnímání (prostorové)</p> <p>geometrická tělesa; třídění (např. krychle a hranoly, semínka...); stereognostický, též tajemný sáček</p> <p>Sluchové vnímání</p> <p>zvukové válečky, zvonky</p> <p>Čichové vnímání</p> <p>čichové lahvičky</p> <p>Chuťové vnímání</p> <p>chuťové skleničky</p> <p>Pokročilý materiál</p> <p>konstruktivní trojúhelníky; válečky bez úchytů; vrstvené tvary; binomická a trinomická krychle; dekanomický čtverec</p>	<p>• Izolace jedné vlastnosti (výška, šířka, délka)</p> <p>• Práce s chybou</p> <p>• Trojstupňová výuka</p> <p>• Ohraničenost (limity, hranice)</p> <p>• Kontrast</p> <p>• Párování</p> <p>• Estetické kvality materiálu</p>	
<p>DÍTĚ A JEHO TĚLO</p> <p>Fyzický rozvoj a pohybová koordinace</p> <p>Jemná motorika, koordinace ruky a oka</p> <p>DÍTĚ A JEHO PSYCHIKA</p> <p>Jazyk a řeč</p> <ul style="list-style-type: none"> - výslovnost, gramatická správnost řeči, porozumění, vyjadřování, dorozumívání <p>Poznávací schopnosti</p> <ul style="list-style-type: none"> - vnímání 	<p>Jazyková oblast</p>	<p>Mluvený jazyk</p>	<p>D. Obohacování slovní zásoby pomocí každodenních hovorů, čtením knih, dramatizacemi, procházkami mimo prostory školky apod.; Zpěv a poslech písniček – důraz na slova, rytmus; Návštěva kulturních událostí, památek</p> <p>E. Barevně kódované kartičky k rozšíření slovní zásoby – nejprve dětem pojmenováváme skutečné předměty, pak až kartičky s obrázky, protože obrázky (fota) jsou abstraktnější než reálné předměty. Kartičky opět slouží ke kategorizaci světa (např. sada karet ovoce, zelenina, dopravní prostředky, domácí zvířata, zoo, květiny na louce, jehličnaté stromy, pevnina a voda, hudební skladatelé, zaměstnání...) Základní metodou práce s obrázky je přiřazování, párování, kombinování a třídění</p>	<p>Viz. Příloha č.3</p>

<ul style="list-style-type: none"> - pozornost, soustředěnost, paměť - tvořivost, vynalézavost, fantazie - rozlišování obrazných znaků a symbolů, grafické vyjadřování - časoprostorová orientace 			Zvukové hry – slouží k procvičení sluchu, vnímání fonémů a jejich následnosti ve slově, rozvoj sluchové analýzy a syntézy		
		Psaní	<p><i>Smírková písmena:</i> dítě se učí zvuku a tvaru písmen (zprvu hmatem bez tužky, hmatová paměť, po té prstem do sypkého materiálu, na tabulky křídou, tužkou na papír),</p> <p><i>Pohyblivá abeceda</i> (spojení písmen do slov, analýza a skládání zvuků)</p> <p><i>Kovové útvary</i> (držení tužky, plynulost pohybu).</p>	Dítě se připravuje na psaní cvičeními praktického života a cvičeními smyslové výchovy (špetkový úchop, uvolněné zápěstí, koordinace oko-ruka, orientace zleva doprava).	„exploze psaní“
		Čtení	<p><i>Od slova k větě:</i> Jedno slovo: první čtení – slova fonetická; čtení s diakritikou, fonogramy, slova přejetá; Více slov: příkazy; Věta: čtecí knížky, definice</p> <p><i>Funkce slov</i> – podstatná jména, přídavná jména, spojky, předložky, slovesa, příslovce</p> <p><i>Funkce větných členů</i> – podmět, přísudek, předmět, příslovečné určení, přívlastek</p> <p><i>Studium slov</i> – jednotné, množné číslo; synonyma, antonyma, homonyma, slovo tvorba, rýmy apod.</p>		
<p>DÍTĚ A JEHO TĚLO</p> <p>Fyzický rozvoj a pohybová koordinace Jemná motorika, koordinace ruky a oka</p> <p>DÍTĚ A JEHO PSYCHIKA</p> <p>Poznávací schopnosti - vnímání</p>	Matematika	<p>Čísla 1-10</p> <p>Desítková soustava</p> <p>Číselný řád do 1000</p> <p>Počítání matematických operací</p>	<p>Numerické tyče, hmatové číslice, vřetánka, čísla a puntíky, hra na nulu</p> <p>Zlatý perlový materiál a 4 matematické operace, známková hra, bodová hra, slovní úlohy</p> <p>Běží paralelně se skupinou 2 a přesahuje do ZŠ; barevné perly, Sequinovy tabulky 11-19; řetězy (stovkový, tisícový, barevný čtvercový a barevný krychlový)</p> <p>A) sčítání: hadí hra, proužkové tabule, sčítací tabulky, kontrolní tabule; B) odčítání: hadí odčítací hra, proužková tabulka, kontrolní tabulka, tabulky pro odčítání;</p>	<p><u>Matematické koncepty jsou dítěti ukázány v určitém pořadí:</u></p> <p>A. <i>Úvod do množství:</i> Dítě se nejprve učí, co vlastně určité množství je.</p> <p>B. <i>Úvod do symbolů:</i> Dítě se seznamuje s psaným symbolem.</p> <p>C. <i>Spojení množství a symbolu:</i> Dítě se obeznámí s určitou intelektuální</p>	Viz. Příloha č.4

<ul style="list-style-type: none"> - pozornost, soustředěnost, paměť - tvořivost, vynalézavost, fantazie - rozlišování obrazných znaků a symbolů, grafické vyjadřování - časoprostorová orientace - základní matematické, početní a číselné pojmy a operace - řešení problémů, učení 			<p>C) násobení: násobení s barevnými perlami, multiplikační tabule, kontrolní tabulky, násobkové tabulky</p> <p>D) dělení: deska na dělení, dělicí tabulky, kontrolní tabulka</p>	<p>kombinací (asociace).</p> <p><i>D. Opakování - možností cvičení vyučovaného konceptu:</i> Skrze opakování si dítě upevňuje matematické koncepty a procesy. Vždy ale materiál přináší i něco nového.</p> <p><i>E. Test:</i> Dítě kontroluje sebe sama při používání materiálu. Dítě dokáže používat materiál po krátké ukázce učitele. Procvičovat na věcech v okolí dítěte.</p>	
<p>DÍTĚ A JEHO PSYCHIKA (PSYCHOLOGICKÁ)</p> <p>Sebepojetí, city, vůle</p> <ul style="list-style-type: none"> - sebevědomí a sebeuplatnění - sebeovládání a přizpůsobivost - vůle, vytrvalost, city a jejich projevy <p>DÍTĚ A SPOLEČNOST (SOCIÁLNĚ-KULTURNÍ)</p> <p>Kultura, umění</p> <p>DÍTĚ A SVĚT (ENVIRONMENTÁLNÍ)</p> <p>Poznatky, sociální informovanost</p>	<p><i>Rozšiřující oblasti</i></p>	<p>Živá a neživá příroda: živé a nikdy živé, rodiny zvířat na statku, domácí – divoká zvířata; zvířata dle kontinentů; rostliny, obratlovci, stavba těla, vývojová stádia</p>	<p>Studium rozšiřujících oblastí je spojeno s projektovým vyučováním, spoluprací s rodiči či odborníky. Děti se účastní nejrůznějších exkurzí a výletů do přírody.</p>	<p>Jde o integraci témat z oblasti biologie, zoologie, zeměpisu, umění, vědeckých poznatků, fyziky, chemie a historie. Součástí je i rozvoj pohybových dovedností dětí, témata hudební, výtvarná a témata společenská. Témata jsou prezentována jako nabídkové aktivity.</p>	
<p>Zeměpis: pevnina a voda, smirkový globus, barevný globus, mapa světa, mapy jednotlivých kontinentů, vlajky, mapa</p>					

<p>Adaptabilita ke změnám Vztah k životnímu prostředí</p>		<p>ČR, Praha – naše město, roční období, hodiny; den – noc</p>			
		<p>Dějiny: vnímání času a dějinnosti, rodina dítěte, vnímání času, den – týden – měsíc, kalendář tradic; hry s posloupností</p>			
		<p>Umění: výtvarné, hudební, taneční a pracovní činnosti, dějiny umění</p>			
		<p>Kultura: etika, náboženství, různé tradice, jazyky, pokrmy, zvyky v různých zemích světa, jinakost navenek, ale stejnost uvnitř člověka.</p>			

Příloha č.2: Péče o děti od dvou do tří let

Charakteristika pedagogů pro práci s dětmi

Pracujeme a komunikujeme s dětmi respektujícím způsobem, vytváříme pocit bezpečí, důvěry, směřujeme s dětmi směrem k jejich samostatnosti, jak fyzické, tak psychické. Jsme otevřeni komunikaci s rodiči, rádi jim pomáháme s čímkoliv, co pomůže adaptaci dítěte a jeho včlenění do nové sociální skupiny. Snažíme se co nejvíce nastavit plynulý přechod z rodiny do kolektivu MŠ.

Hodnoty

Snažíme se o naplnění těchto hodnot, které cítíme, že jsou v životě dítěte velmi důležité a pro jeho adaptaci do prostředí sociální skupiny nepostradatelné:

- **Bezpečné prostředí** – jistota, stabilita, řád to vše je základem pro to, aby se dítě mohlo otevřít a začít rozvíjet svůj potenciál. Ve třídě jsou každý den stejní dospělí, prostředí je taktéž stejné a to je něco, co dětem dodá klid a rozpouští jejich strach z neznámého.
- **Láska a hranice** – učíme se vzájemně respektovat. Ve třídě se snažíme naučit dítě dodržovat pravidla třídy, která vedou k vzájemné harmonii. Učíme se lásce k sobě a později i lásce k druhým.
- **Respekt k dítěti** – používáme respektující jazyk, možnosti volby, které přináší to, že děti cítí, že jejich rozhodnutí je důležité. Ve chvíli, kdy se cítí respektovány ony, mohou teprve začít respektovat své okolí.
- **Otevřený přístup k dítěti a k jeho emocím** – pracujeme individuálně s každým dítětem, každé je jedinečné.
- **Každé dítě je individualita a jeho potenciál je nekonečný.** Rozvíjíme individuálně potenciál každého dítěte, dítě si samo nachází svůj bod zájmu a my ho v tom podporujeme, aby dosáhlo pocitu sebenaplnění, sebevědomí z toho, že nakonec něco zvládne úplně samo. Věnujeme se, jak jemné, tak hrubé motorice, duši dítěte, samostatnosti, rozvoji komunikace, umění a hudby.

Dospělý připravuje prostředí tak, aby odpovídalo věku dítěte a jeho zájmu. Snaží se dítě zapojit v prostředí, nabídnout mu aktivitu přiměřenou jeho možností. Ukazuje dítěti, jak správně používat pomůcky, ale také posloupnost činností a to hlavně u činností praktického života.

Připravené prostředí

Připravené prostředí je plně přizpůsobeno potřebám dítěte, podporuje dítě při orientaci v prostoru, což mu přináší jistotu a hlavně pocit bezpečí. Prostor se nemění, mění se jen pomůcky v policích. To přispívá k tomu, že se děti rychleji adaptují, jsou sebevědomější, jistější, mají důvěru v prostředí, které je pro ně stabilní.

Připravené prostředí je bezpečné, krásné, čisté, přizpůsobené velikosti dítěte a vše je v něm uspořádáno podle předem dané struktury.

Respekt k dítěti

Každé dítě má své individuální, vývojové potřeby a úkoly, má přirozenou touhu poznávat a učit se a to vše mu pomáhá k dosažení jeho cíle.

Úkolem pedagogů je vidět a porozumět těmto potřebám a dítě v nich maximálně podpořit.

Výchovné a vzdělávací cíle

Pro tento věk je důležitá samostatnost ve věcech, které dospělí ocení a proto je tolik baví praktický život. Chtějí nám dospělým pomáhat a slyšet, že jsou opravdoví pomocníci.

Cílem práce s dětmi od dvou let je, aby se naučily:

- samostatně obléci,
- samy ovládat své toaletní potřeby,
- samy ovládat své potřeby jídla. (Umět říct, co mi chutná, co nechutná, naučit se ochutnat malé množství jídla, i když se mi na první pohled nelíbí, naučit si nabírat, takové množství, které jsem schopen sníst, poznat, kdy už mám plné břicho.),
- stolovat, ale i komunikovat u stolu, pomáhat s přípravou jídla, ale zároveň, aby děti věděly, jak uklidit špinavý stůl, rozlitou vodu, drobečky na zemi nebo jak vyprat špinavé oblečení,
- pečovat o prostředí ve třídě,
- pečovat o vlasy, zuby, obličej a ruce,
- první slova, první věty, mluvit nebo si rozšířily slovní zásobu (aby si dovedly říci o pomoc, aby věděly, jak slušně někoho o něco požádat, jak říci, když se mi něco líbí nebo naopak ocenit něco krásné, říct jak se cítí, mluvit o tom, co je bolí v duši i na těle.),
- navázat sociální vazby a být součástí skupiny,
- rozvinuly svůj hudební, výtvarný potenciál,
- rozvinuly jemnou i hrubou motoriku.

Vzdělávací obsah

Vzdělávací obsah vychází z kurikula Montessori pedagogiky představené Mezinárodní asociací Montessori pedagogiky (AMI: The Association Montessori Internationale), kterou založila Dr. Maria Montessori.

Třída je zařízena tak, aby byla co nejvíce přizpůsobena dítěti. Dítě na vše dosáhne, vše si může samo odnést, přinést. Vzdělávací obsah je tak úzce spjat s připraveným prostředím skupiny.

Připravené prostředí

Připravené prostředí dává dítěti:

- možnost mentálního a fyzického učení – práci rukou (Dr. Montessori upozorňovala na to, abychom nedávali více oku než ruce)
- možnost skupinové práce – podpora sociálního citění a rozvoje, např. společné stolování, zpívání, tancování
- možnost individuální práce – vede k soustředění, opakování a to umožňuje přirozený vývoj dítěte

Prostředí uzpůsobujeme tak, aby bylo co nejvíce podobné rodinnému prostředí.

Vzdělávací obsah

Vzdělávací obsah je rozdělen do několika oblastí:

CVIČENÍ PRAKTICKÉHO ŽIVOTA

Cvičení praktického života je velmi důležitý základ pro další rozvoj dítěte. Pomáhá mu vytvářet řád a pořádek. Je také velmi důležitý pro rozvoj dalších oblastí, jako je smyslová výchova, matematika, jazyk. Součástí praktického života je i pohybový rozvoj dítěte.

Cvičení praktického života vedou k funkční nezávislosti dítěte, k rozvoji jeho sebevědomí a k naplnění motta Montessori pedagogiky:

„Pomoz mi, abych to dokázal sám.“

Cíle praktického života:

- funkční nezávislost,
- adaptace,
- práce pro skupinu,
- práce pro sebe,
- uspokojení lidských tendencí.

JAZYK A ČTENÍ

Cíle jazykové výchovy:

- Obohacujeme slovní zásobu.
- Poskytujeme přesné názvosloví.
- Povzbuzujeme dítě v jazykovém učení (aby si ho děti „užívaly“).
- Povzbuzujeme děti v mluvení a v konverzaci.

UMĚNÍ, HUDBA A POHYB

Všechny formy umění napomáhají otevřít cestu ke zdokonalování a třibení smyslů.

Vždy volíme adekvátní materiály k věku a zkušenostem dítěte.

Součástí je i rozvoj pohybových dovedností dětí, témata hudební, výtvarná a témata společenská. Pedagožky volí tato témata dle aktuální situace ve třídě, potřeb a zájmu dětí. Nejsou prezentována frontálně, ale jako nabídkové aktivity.

Tato oblast zahrnuje veškeré výtvarné, tvořivé, hudební, hudebně-pohybové, taneční a pracovní činnosti.

AKTIVITY PRO PSYCHO-SENZO-MOTORICKÝ VÝVOJ

Tato oblast zahrnuje aktivity pro koordinaci oka a ruky, aktivity pro podporu, rozvoj a vývoj rovnováhy a aktivity pro rozvoj stereognostického smyslu. To vše je kombinováno s smyslovou zkušeností.

Cíle této oblasti:

- Zdokonalení pohybu ruky.
- Koordinace a zdokonalení pohybů prstů.
- Napomoci koordinaci souběžné práce obou rukou – tzn., že obě ruce pracují v jednu chvíli stejně.
- Cvičení a rozvoj koordinace oko – ruka a oči – ruce.
- Podpora a rozvoj samostatnosti, nezávislosti, sebedůvěry a sebe uvědomování.

Organizace skupiny a harmonogram dne

Pracovní cyklus trvá 2 – 2,5 hodiny.

8.00 až 12.00	pobyt venku, dvouhodinový pracovní cyklus včetně svačiny
11.30 až 12.30	oběd, úklid po obědě, hygiena, příprava na spánek
12.30	odchod dětí s dopolední docházkou
12.30 až 14.30	spánek
14.30 až 15.00	příprava na odchod, vyzvedávání dětí
15.00	vyzvedávání dětí
15:00 – 17:30	Odpolední blok aktivit
17:30	Ukončení provozu MŠ

Harmonogram dne je orientační, přizpůsobuje se individuálním potřebám dětí.